

# THANK YOU DOODOO

**LES VOIX INVISIBLES DE LA KAFALA :  
RECOURIR AUX SOINS SOUS LE SYSTÈME DE LA KAFALA**



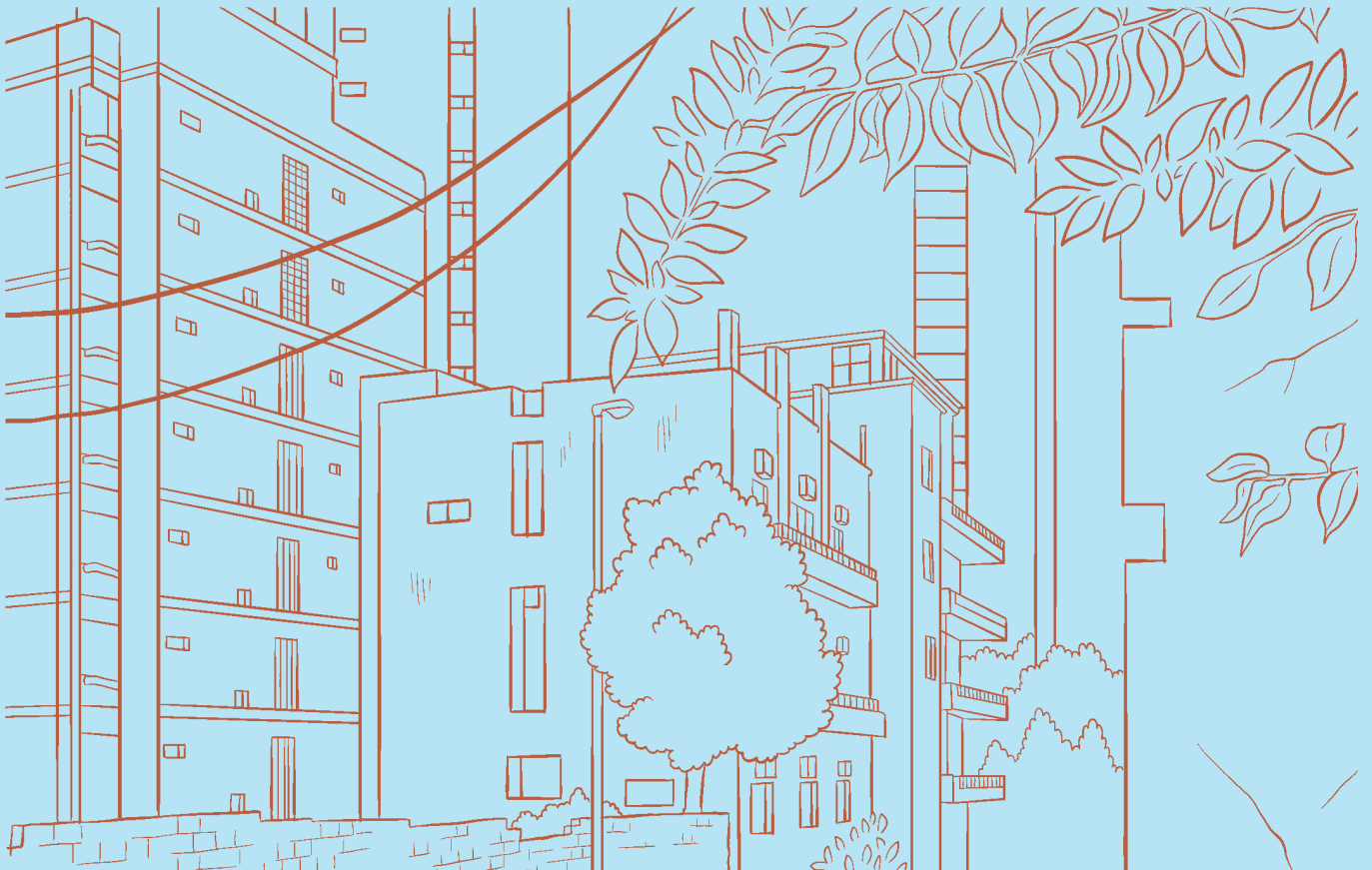
**ILLUSTRATIONS ET RÉCIT DE  
RAPHAËLLE MACARON**

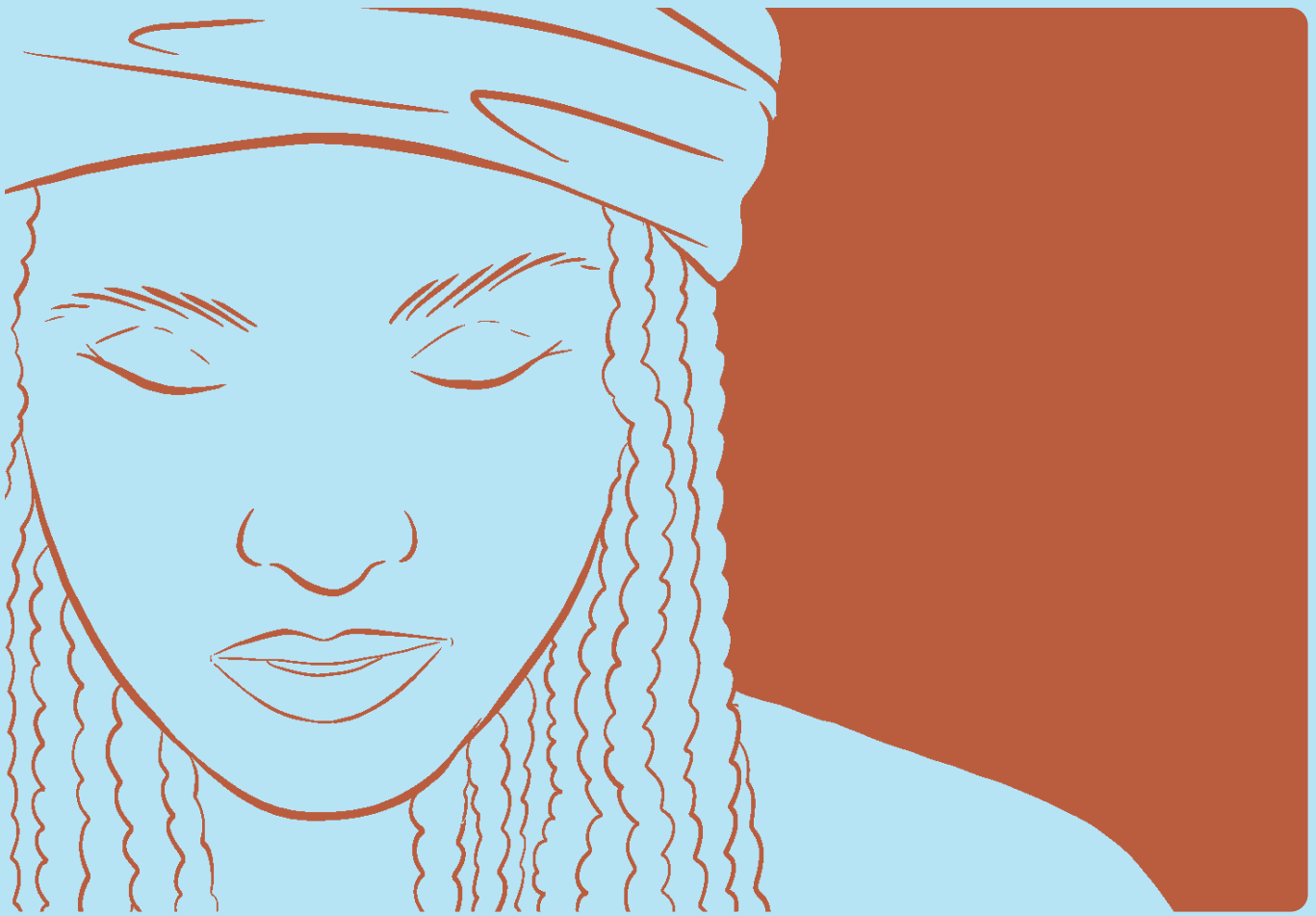
# INTRODUCTION

En 2020, Médecins Sans Frontières (MSF) ouvre une clinique à Beyrouth, capitale du Liban afin d'offrir aux travailleurs et travailleuses migrants des consultations gratuites de santé générale et un soutien spécialisé en santé mentale.

Lors de ces consultations, nos patients - pour la plupart des femmes - ont décrit à notre personnel les mauvaises conditions de vie et de travail auxquelles ils font face dans le cadre du système de la Kafala. Ce système est actuellement la seule option légale pour les migrants de travailler au Liban puisqu'ils sont exclus du droit du travail libanais.

Malgré les besoins médicaux et en santé mentale des travailleurs migrants au Liban, ceux-ci sont confrontés à de multiples obstacles lorsqu'ils tentent d'accéder aux services de santé, notamment la discrimination, le fait de ne pas disposer des bons documents, la pénurie de traducteurs, le coût élevé des soins et les lacunes dans la couverture de l'assurance maladie.





Leur vulnérabilité a été exacerbée par la pandémie de Covid-19 et la crise économique actuelle. Les employeurs ayant du mal à payer les salaires, de nombreux travailleurs et travailleuses migrants se sont soudainement retrouvés sans emploi. Certains ont tout simplement été déposés devant leurs ambassades respectives et abandonnés à leur sort.

La nature même du système de la Kafala, qui lie le contrat de travail au statut de résident, signifie que les travailleurs migrants sont considérés comme illégaux une fois qu'ils n'ont plus d'emploi, rendant l'accès aux services de base encore plus difficile. La plupart d'entre eux vivent dans des logements surpeuplés ou dangereux et beaucoup ont recours à des comportements nocifs pour s'en sortir.

C'est dans le contexte de la pandémie de Covid-19 et de la crise économique que MSF a été sollicitée pour apporter un soutien médical et de santé mentale d'urgence aux travailleurs migrants. Certains d'entre eux souffraient de graves troubles mentaux dus à la situation extrêmement précaire dans laquelle ils se sont soudainement retrouvés.



Deux ans après l'ouverture de la clinique de MSF à Beyrouth, nos patients continuent de décrire l'impact sur leur santé et leur bien-être des conditions de vie et de travail dans le cadre du système de la Kafala. Nos patients viennent consulter pour des problèmes médicaux directement liés aux tâches qu'ils doivent accomplir, tandis que les restrictions imposées à leurs mouvements et leur manque d'autonomie ont un impact profond sur leur état mental.

En 2022, les Nations unies estimaient que 135 000 travailleurs migrants résidaient au Liban, principalement dans les gouvernorats de Beyrouth et du Mont-Liban.



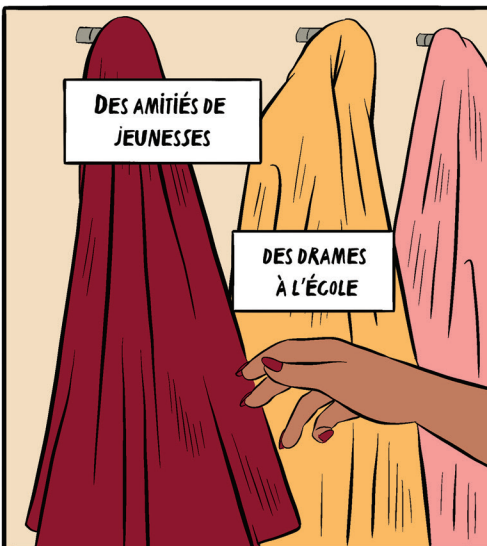
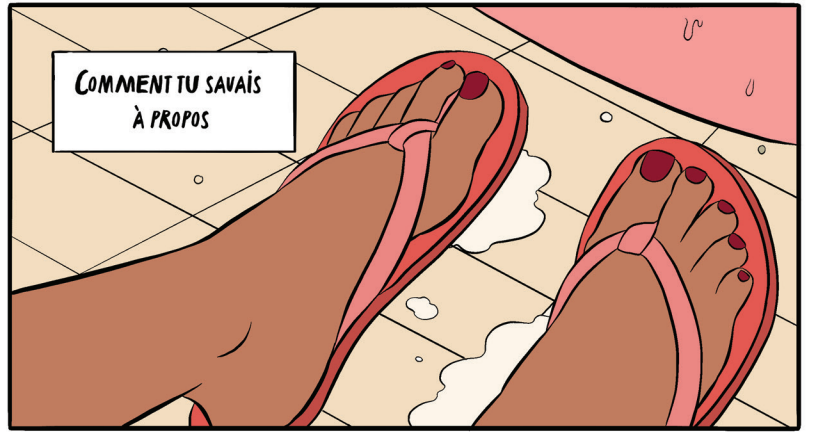
Ce roman graphique est basé sur des entretiens avec des patients et des membres du personnel de MSF qui ont été personnellement affectés par le système de la Kafala. Leurs histoires montrent comment le système actuel engendre des souffrances physiques et mentales pour les travailleurs migrants qui fournissent des services indispensables aux familles libanaises, notamment la garde d'enfants et les soins aux personnes âgées. Nos équipes peuvent traiter les symptômes du système de la Kafala, mais pour voir une amélioration tangible de la santé et du bien-être des travailleurs migrants, le système doit être réformé.

Tous les noms ont été changés pour protéger l'identité des personnes mentionnées dans ce roman.



1.







DANS LE MONDE ARABE, DES MILLIONS D'ENFANTS SONT ÉLEVÉS PAR DES TRAVAILLEUSES DOMESTIQUES MIGRANTES

J'ÉTAIS L'UNE D'ENTRE EUX



BONNE NUIT  
MON AMOUR

MALGRÉ L'AMOUR PROFOND QUE NOUS PARTAGIONS, DODO ET TOUS LES AUTRES TRAVAILLEURS PHILIPPINS, ÉTHIopiENS, ET SRÍ-LANKAIS

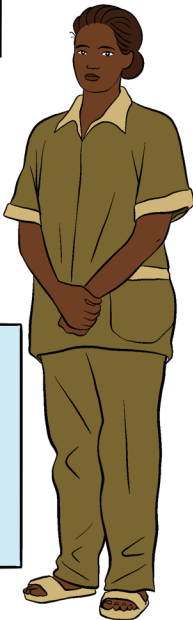


BONNE  
NUIT  
DODO

ONT ÉTÉ RECRUTÉS À TRAVERS LE MÊME SYSTÈME

# LE SYSTEME DE LA KAFALA

LES TRAVAILLEURS MIGRANTS SONT EXCLUS DU DROIT DU TRAVAIL LIBANAIS. ACTUELLEMENT, LE SYSTÈME DE LA KAFALA EST LEUR SEUL MOYEN D'ÊTRE EMBAUCHÉ ET DE TRAVAILLER AU LIBAN



SANS UN "KAFFEEL", OU SPONSOR, ILS SONT CONSIDÉRÉS COMME ILLÉGAUX ET PEUVENT ÊTRE POURSUIVIS PAR LA JUSTICE.



CHAQUE PERSONNE A BESOIN D'UN PARRAIN DANS LE PAYS, GÉNÉRALEMENT SON EMPLOYEUR, QUI DEVIENT RESPONSABLE DE SON STATUT JURIDIQUE

LES CONTRATS DE TRAVAIL SONT EXTRÊMEMENT FLOUS, ET PRÉSENTENT UN DÉSÉQUILIBRE DE POUVOIR ENTRE L'EMPLOYÉ ET L'EMPLOYEUR, FAVORISANT L'EXPLOITATION DES TRAVAILLEURS DOMESTIQUES MIGRANTS

ILS NE PEUVENT PAS QUITTER LEUR EMPLOYEUR OU RÉSILIER LEUR CONTRAT SANS LEUR ACCORD PRÉALABLE, SAUF EN CAS D'ABUS GRAVE DE LEUR PATRON, CE QUI EST TRÈS DIFFICILE À PROUVER DANS LA PRATIQUE



LES EMPLOYEURS ABUSIFS N'ONT QUE PEU OU AUCUNE CHANCE D'ÊTRE SANCTIONNÉS. IL Y A TROIS ACTEURS PRINCIPAUX DANS LE SYSTÈME DE LA KAFALA

LES RECRUTEURS À L'ÉTRANGER QUI EMBAUCHENT DES TRAVAILLEURS DANS LEUR PAYS D'ORIGINE, EN LEUR PROMETTANT SOUVENT UN TRAVAIL TRÈS DIFFÉRENT

LES AGENCES  
LIBANAISES

ET LES EMPLOYEURS

SOUVENT, LES CONTRATS SONT RÉDIGÉS EN ARABE. LES TRAVAILLEURS MIGRANTS SONT POUSSÉS À SIGNER UN DOCUMENT QU'ILS NE PEUVENT MÊME PAS LIRE ET COMPRENDRE

JUIN 2022

JE SUIS INVITÉE PAR MSF À ÊTRE ARTISTE EN RÉSIDENCE DURANT UNE SEMAINE DANS LEUR CLINIQUE À BEYROUTH

LA CLINIQUE FOURNIT DES SOINS GRATUITS AUX TRAVAILLEURS MIGRANTS TELS QU'UN SOUTIEN EN SANTÉ MENTALE ET EN SANTÉ SEXUELLE ET REPRODUCTIVE

LA PREMIÈRE PERSONNE QUE J'AI RENCONTRÉE EST RULA

ELLE APORTE UN SOUTIEN AUX PATIENTS ET ASSURE LA TRADUCTION EN CAS DE BESOIN

ELLE EST ARRIVÉE AU LIBAN EN TANT QUE TRAVAILLEUSE DOMESTIQUE

ELLE SE SOUVIENT AVOIR PENSÉ QUE LE LIBAN ÉTAIT LE PAYS DE L'ARGENT FACILE

MAIS CE FUT LOIN D'ÊTRE LE CAS

ELLE A FUI TROIS EMPLOYEURS DIFFÉRENTS QUI LA SURCHARGEAIENT DE TRAVAIL

LA MALTRAITAIENT PHYSIQUEMENT ET ÉMOTIONNELLEMENT ET LA FORÇAIENT À VIVRE DANS DES CONDITIONS DÉPLORABLES

ELLE A DES PENSE-BÊTES IMPORTANTS SCOTCHÉS SUR SON BUREAU

You are awesome  
Thank you for your contribution  
Thank you for your dedication  
You are valuable  
You are a hard worker  
We acknowledge your great impact  
No great achiever ever those who  
Succeeded with

CE TYPE D'ABUS SERAIT IMPOSSIBLE SANS LE SYSTÈME DE LA KAFALA

CERTAINS DE NOS PATIENTS NE SEMBLENT PAS SAVOIR DANS QUEL PAYS ILS SE TROUVENT

LE DERNIER EMPLOYEUR DE RULA LUI AVAIT CONFISQUÉ SON PASSEPORT LORSQU'ELLE S'EST ENFUIE. ELLE LUI A DEMANDÉ 1 000\$ POUR LE LUI RENDRE. RULA L'A PAYÉ ET A DEMANDÉ UN REÇU

ILS PEUVENT NOUS FAIRE CE QU'ILS VEULENT, CAR LES CONTRATS NE MENTIONNENT PAS LES HEURES DE TRAVAIL, LES CONGÉS OU LES SALAIRES

ILS FINISSENT PAR ÊTRE COMPLÈTEMENT DÉSORIENTÉS ET DÉSEMPARÉS

PARCE QU'ILS NE QUITTENT JAMAIS LA MAISON DE LEUR EMPLOYEUR

JE LUI AI FAIT ÉCRIRE "RULA M'A PAYÉ"



MALHEUREUSEMENT, C'EST UNE PRATIQUE COURANTE CHEZ LES EMPLOYEURS ABUSIFS

JANICE A VÉCU UNE EXPÉRIENCE SIMILAIRE



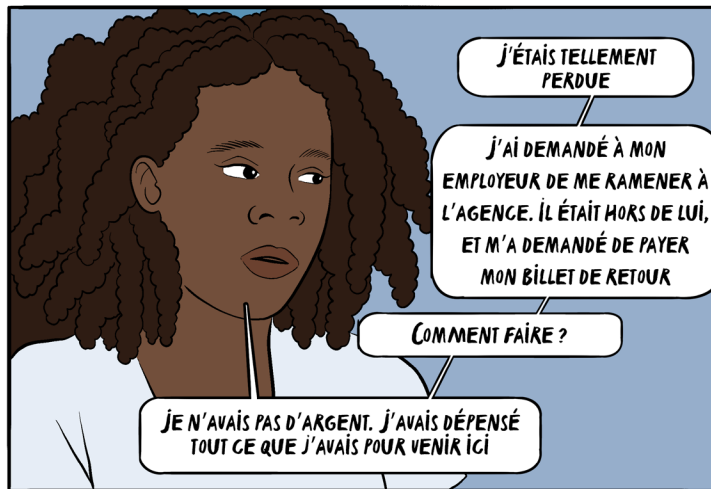
ELLE EST ARRIVÉE AU LIBAN POUR TRAVAILLER COMME RÉCEPTIONNISTE DANS UN HÔTEL



MAIS ELLE S'EST APERÇUE QU'ELLE ALLAIT ÊTRE EMPLOYÉE DE MAISON

MAIS...

TAÏSEZ-VOUS !

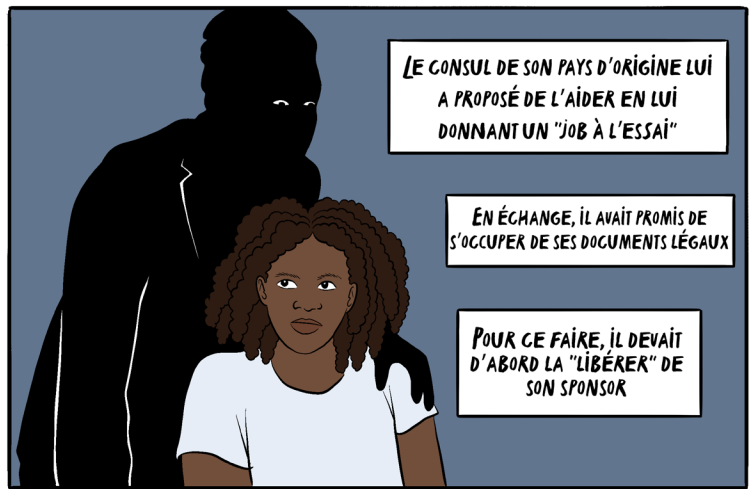


J'ÉTAIS TELLEMENT PERDUE

J'AI DEMANDÉ À MON EMPLOYEUR DE ME RAMENER À L'AGENCE. IL ÉTAIT HORS DE LUI, ET M'A DEMANDÉ DE PAYER MON BILLET DE RETOUR

COMMENT FAIRE ?

JE N'AVAIS PAS D'ARGENT. J'AVAIS DÉPENSÉ TOUT CE QUE J'AVAIS POUR VENIR ICI



LE CONSUL DE SON PAYS D'ORIGINE LUI A PROPOSÉ DE L'AIDER EN LUI DONNANT UN "JOB À L'ESSAI"

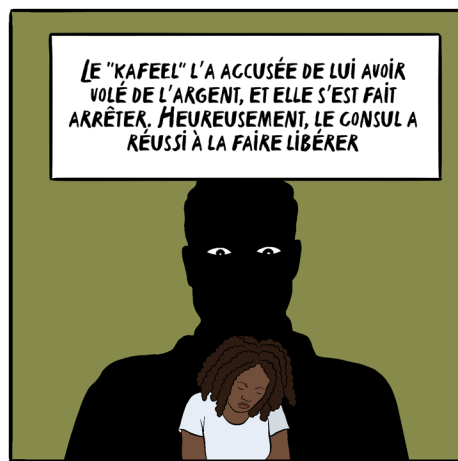
EN ÉCHANGE, IL AVAIT PROMIS DE S'OCCUPER DE SES DOCUMENTS LÉGAUX

POUR CE FAIRE, IL DEVAIT D'ABORD LA "LIBÉRER" DE SON SPONSOR



LORSQUE LE CONSUL GÉNÉRAL A ESSAYÉ D'ARRANGER CELA, LE "KAHEEL" DE JANICE A REFUSÉ DE COOPÉRER

SI JE LA TROUVE, JE LA TUE !



LE "KAHEEL" L'A ACCUSÉE DE LUI AVOIR VOLÉ DE L'ARGENT, ET ELLE S'EST FAIT ARRÊTER. HEUREUSEMENT, LE CONSUL A RÉUSSI À LA FAIRE LIBÉRER



MAIS ELLE A FINI PAR TRAVAILLER POUR LUI DURANT NEUF ANS, SANS JAMAIS RECEVOIR DE SALAIRE

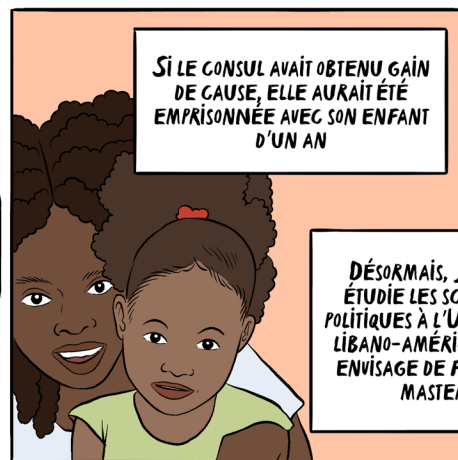
C'EST PARCE QUE JE SUIS EN TRAIN DE RÉGLER VOS PAPIERS ! VOUS DEVRIEZ ÊTRE RECONNAISSANTE !



APRÈS QUE JANICE AIT DÉNONCÉ LA CORRUPTION DU CONSUL, CELUI-CI A PORTÉ PLAINTÉ CONTRE ELLE POUR DIFFAMATION

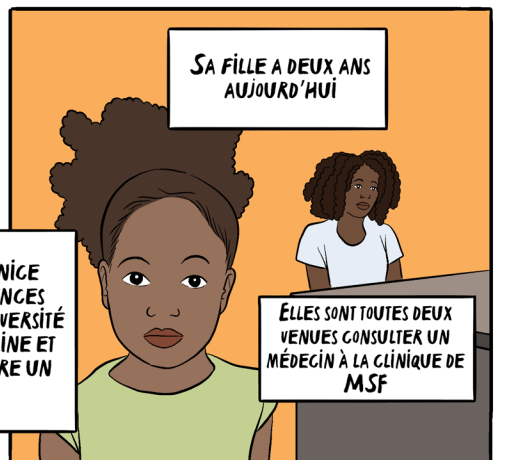
VOUS M'AVEZ EXPLOITÉE PENDANT NEUF ANS ET MAINTENANT VOUS VOULEZ M'ENVOYER EN PRISON !

JANICE A REÇU LE SOUTIEN JURIDIQUE D'ONGS



SI LE CONSUL AVAIT OBTENU GAIN DE CAUSE, ELLE AURAIT ÉTÉ EMPRISONNÉE AVEC SON ENFANT D'UN AN

DÉSORMAIS, JANICE ÉTUDIE LES SCIENCES POLITIQUES À L'UNIVERSITÉ LIBANO-AMÉRICAINE ET ENVISAGE DE FAIRE UN MASTER



SA FILLE A DEUX ANS AUJOURD'HUI

ELLES SONT TOUTES DEUX VENUES CONSULTER UN MÉDECIN À LA CLINIQUE DE MSF

2.

QUAND J'ÉTAIS MALADE, TU TREMPAIS UN LINGE DANS DE LA GLACE ET DU VINAIGRE, ET TU LE PRESSAIS CONTRE MON FRONT POUR FAIRE BAISSER LA FIEVRE



JE NE SAIS PAS COMMENT TES MAINS SONT RESTÉES SI DOUCES APRÈS AVOIR TANT FROTTÉ, BLANCHI, ET CUISINÉ



QUAND J'ÉTAIS ADOLESCENTE, TU DISAIS TOUJOURS QUE TU AIMAIS MES ONGLES



PARFOIS, JE TE FAISAIS LES ONGLES PENDANT QUE NOUS DISCUTIONS



MERVEILLEUX!

TU T'EN SERS COMME SI C'ÉTAIT UN PINCEAU!

UN JOUR, TU SERAS UNE ARTISTE!

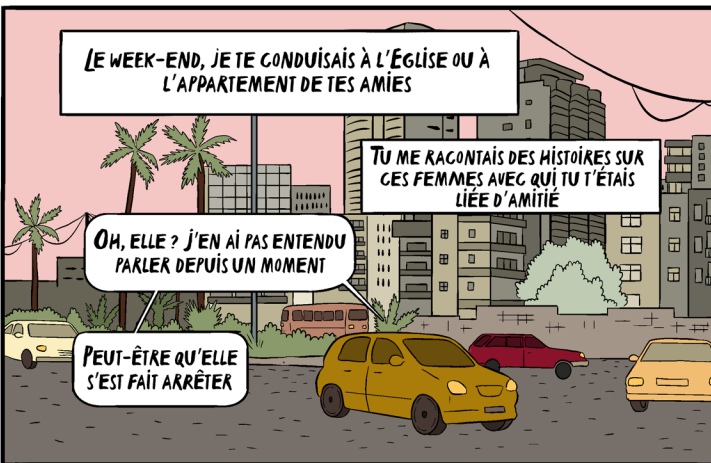


LE WEEK-END, JE TE CONDUISAIS À L'ÉGLISE OU À L'APPARTEMENT DE TES AMIES

TU ME RACONTAIS DES HISTOIRES SUR CES FEMMES AVEC QUI TU T'ÉTAIS LIÉE D'AMITIÉ

OH, ELLE ? J'EN AI PAS ENTENDU PARLER DEPUIS UN MOMENT

PEUT-ÊTRE QU'ELLE S'EST FAIT ARRÊTER

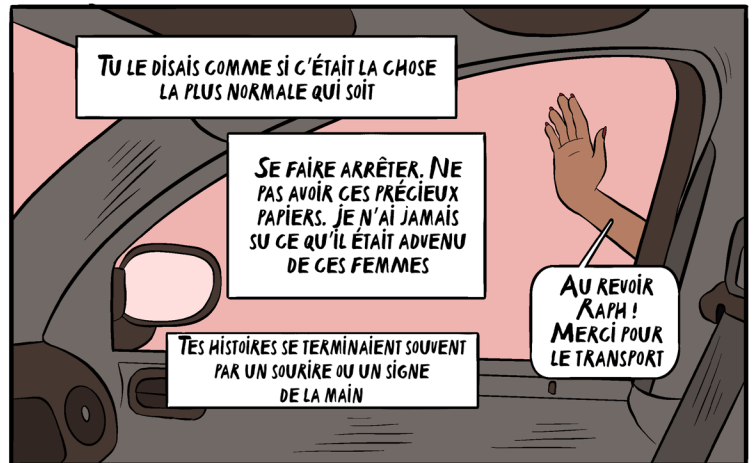


TU LE DISAIS COMME SI C'ÉTAIT LA CHOSE LA PLUS NORMALE QUI SOIT

SE FAIRE ARRÊTER, NE PAS AVOIR CES PRÉCIEUX PAPIERS. JE N'AI JAMAIS SU CE QU'IL ÉTAIT ADVENU DE CES FEMMES

TES HISTOIRES SE TERMINAIENT SOUVENT PAR UN SOURIRE OU UN SIGNE DE LA MAIN

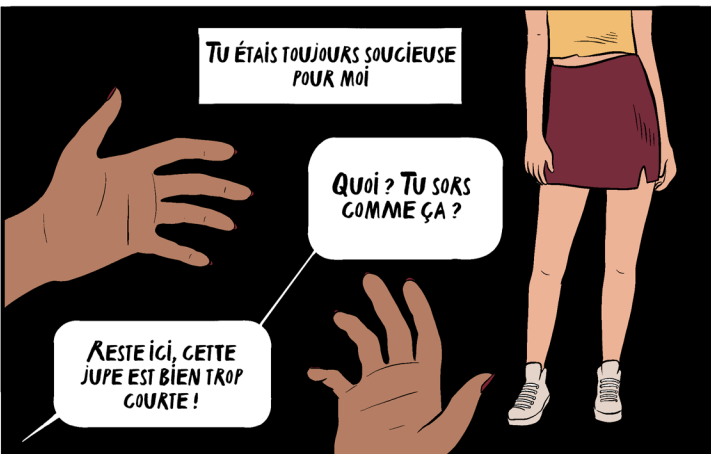
AU REVOIR RAPH ! MERCI POUR LE TRANSPORT



TU ÉTAIS TOUJOURS SOUCIEUSE POUR MOI

QUOI ? TU SORS COMME ÇA ?

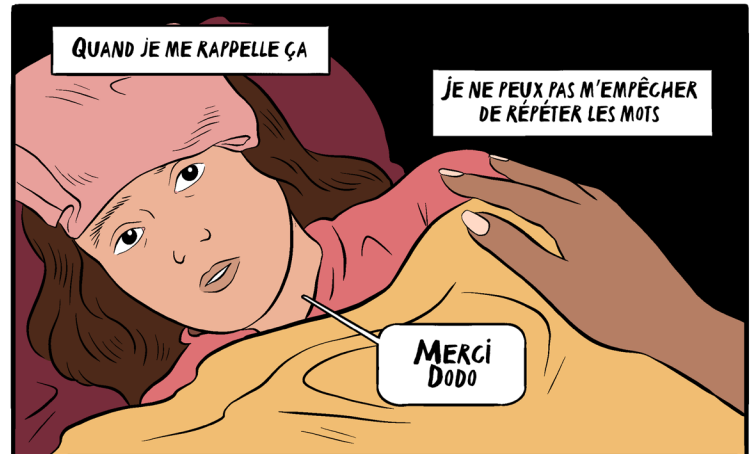
RESTE ICI, CETTE JUPE EST BIEN TROP COURTE!

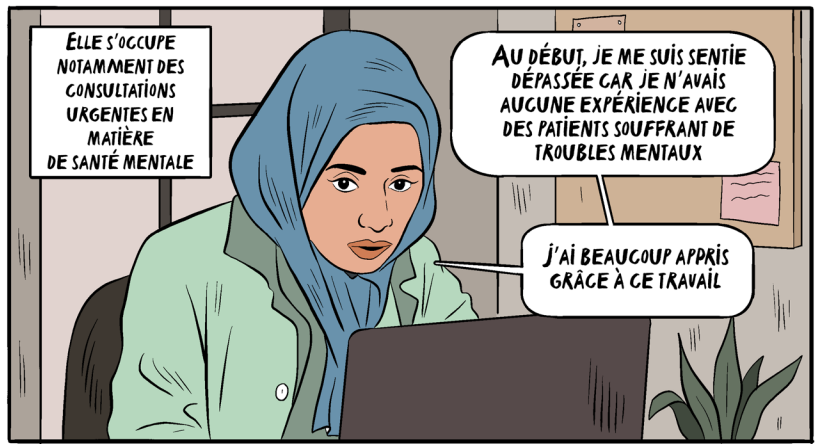
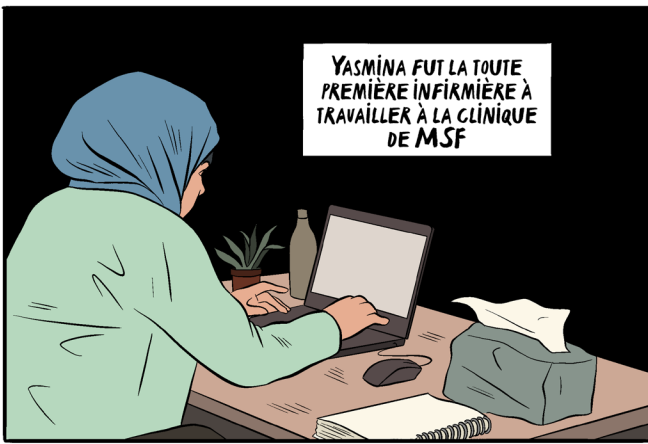


QUAND JE ME RAPPELLE ÇA

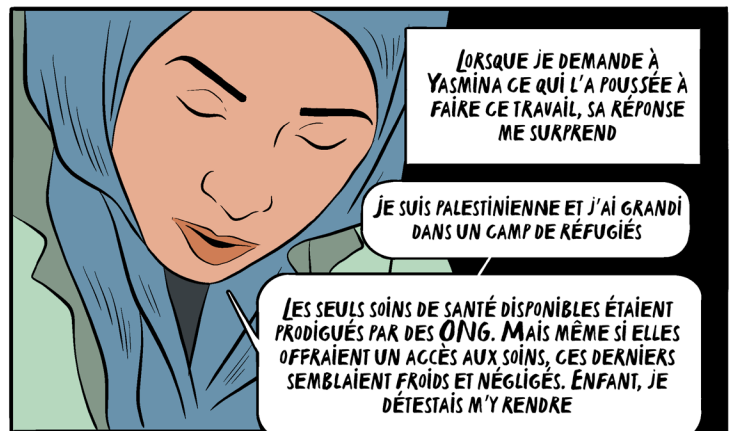
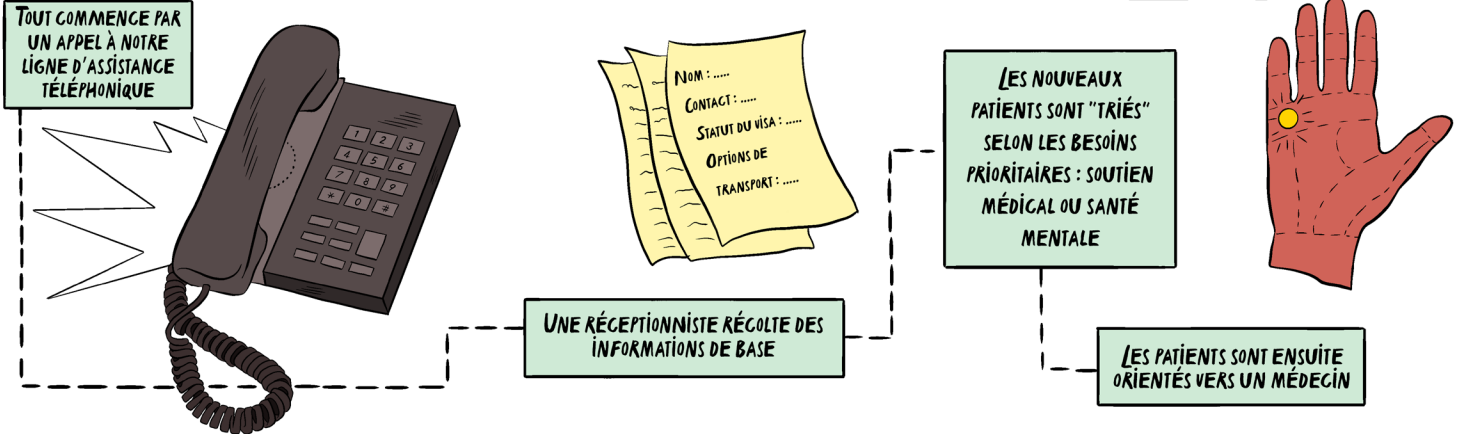
JE NE PEUX PAS M'EMPÊCHER DE RÉPÉTER LES MOTS

MERCI DODO





ELLE ME PARLE DU PARCOURS DES PERSONNES QUI VIENNENT À LA CLINIQUE POUR CHERCHER DE L'AIDE





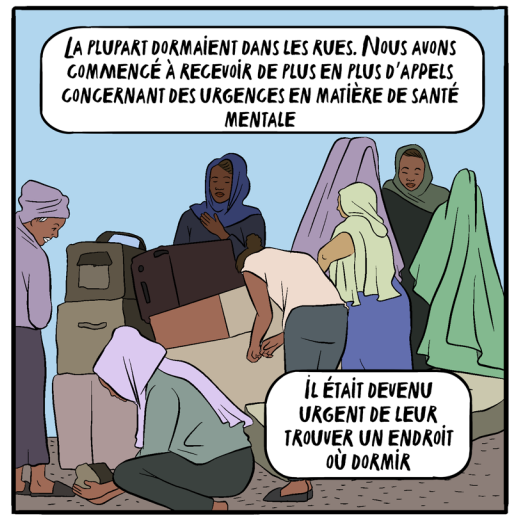
LORSQUE LA CLINIQUE A OUVERT, NOUS PENSIONS QUE LE PRINCIPAL OBJECTIF SERAIT DE RÉPONDRE AUX BESOINS MÉDICAUX DE LA COMMUNAUTÉ MIGRANTE

GHADEER



PUIS, IL Y A EU LA CRISE POLITIQUE ET ÉCONOMIQUE, ET L'ARRIVÉE DU COVID-19. LES EMPLOYEURS DÉPOSAIENT LES TRAVAILLEUSES DOMESTIQUES MIGRANTES DEVANT LEURS AMBASSADES.

COMME S'IL S'AGISSAIT D'OBJETS JETABLES



LA PLUPART DORMAIENT DANS LES RUES. NOUS AVONS COMMENCÉ À RECEVOIR DE PLUS EN PLUS D'APPELS CONCERNANT DES URGENCES EN MATIÈRE DE SANTÉ MENTALE

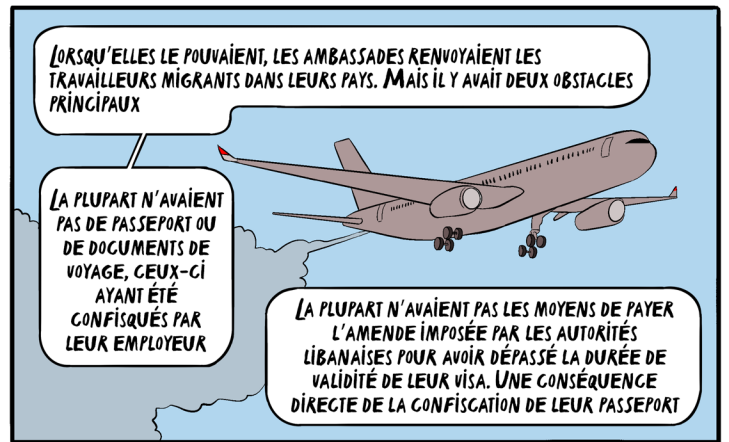
IL ÉTAIT DEvenu URGENT DE LEUR TROUVER UN ENDROIT OÙ DORMIR



UNE AMBASSADE A LOUÉ DEUX GRANDS ABRIS. BIEN QUE CELA AIT PERMIS D'ÉVITER QUE LES GENS NE SE RETROUVENT À LA RUE, LES CONDITIONS DE VIE ÉTAIENT EXTRÊMEMENT MAUVAISES

ILS ÉTAIENT SURPEUPLÉS ET NE DISPOSAIENT QUE TRÈS PEU D'ÉLECTRICITÉ ET D'ACCÈS À L'EAU

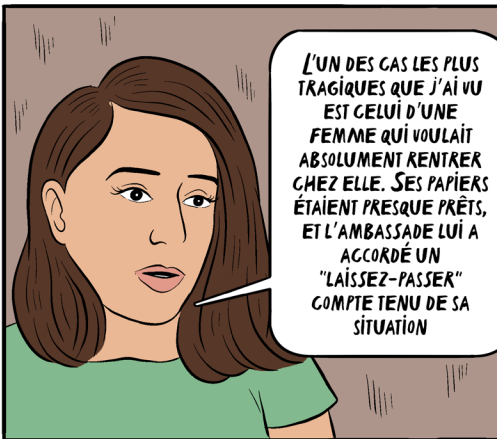
C'ÉTAIT DIFFICILE DE FOURNIR UN SOUTIEN EN SANTÉ MENTALE DANS CE GENRE D'ENVIRONNEMENT



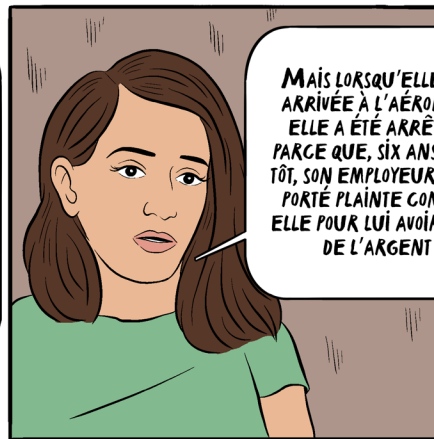
LORSQU'ELLES LE POUVAIENT, LES AMBASSADES RENVOYAIENT LES TRAVAILLEURS MIGRANTS DANS LEURS PAYS. MAIS IL Y AVAIT DEUX OBSTACLES PRINCIPAUX

LA PLUPART N'AVAIENT PAS DE PASSEPORT OU DE DOCUMENTS DE VOYAGE, CEUX-CI AYANT ÉTÉ CONFISQUÉS PAR LEUR EMPLOYEUR

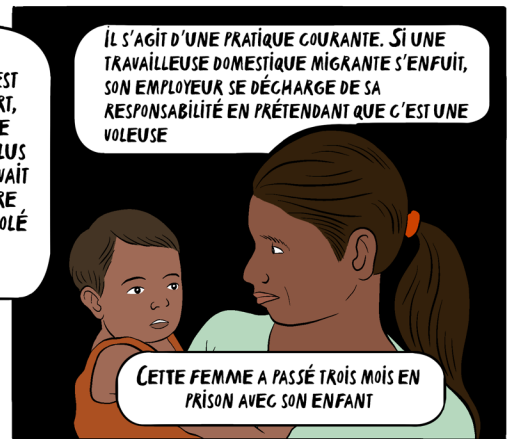
LA PLUPART N'AVAIENT PAS LES MOYENS DE PAYER L'AMENDE IMPOSÉE PAR LES AUTORITÉS LIBANAISES POUR AVOIR DÉPASSÉ LA DURÉE DE VALIDITÉ DE LEUR VISA. UNE CONSÉQUENCE DIRECTE DE LA CONFISCATION DE LEUR PASSEPORT



L'UN DES CAS LES PLUS TRAGIQUES QUE J'AI VU EST CELUI D'UNE FEMME QUI VOULAIT ABSOLUMENT RENTRER CHEZ ELLE. SES PAPIERS ÉTAIENT PRESQUE PRÊTS, ET L'AMBASSADE LUI A ACCORDÉ UN "LAISSEZ-PASSER" COMPTE TENU DE SA SITUATION

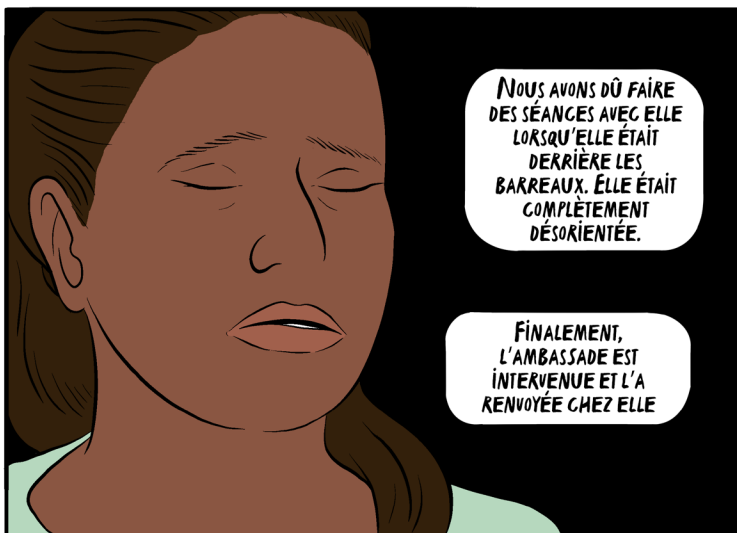


MAIS LORSQU'ELLE EST ARRIVÉE À L'AÉROPORT, ELLE A ÉTÉ ARRÊTÉE PARCE QUE, SIX ANS PLUS TÔT, SON EMPLOYEUR AVAIT PORTÉ PLAINTÉ CONTRE ELLE POUR LUI AVOIR VOLÉ DE L'ARGENT



IL S'AGIT D'UNE PRATIQUE COURANTE. SI UNE TRAVAILLEUSE DOMESTIQUE MIGRANTE S'ENFUIT, SON EMPLOYEUR SE DÉCHARGE DE SA RESPONSABILITÉ EN PRÉTENDANT QUE C'EST UNE VOLEUSE

CETTE FEMME A PASSÉ TROIS MOIS EN PRISON AVEC SON ENFANT



NOUS AVONS DÛ FAIRE DES SÉANCES AVEC ELLE LORSQU'ELLE ÉTAIT DERRIÈRE LES BARREAUX. ELLE ÉTAIT COMPLÈTEMENT DÉSORIENTÉE.

FINALEMENT, L'AMBASSADE EST INTERVENUE ET L'A RENVOYÉE CHEZ ELLE

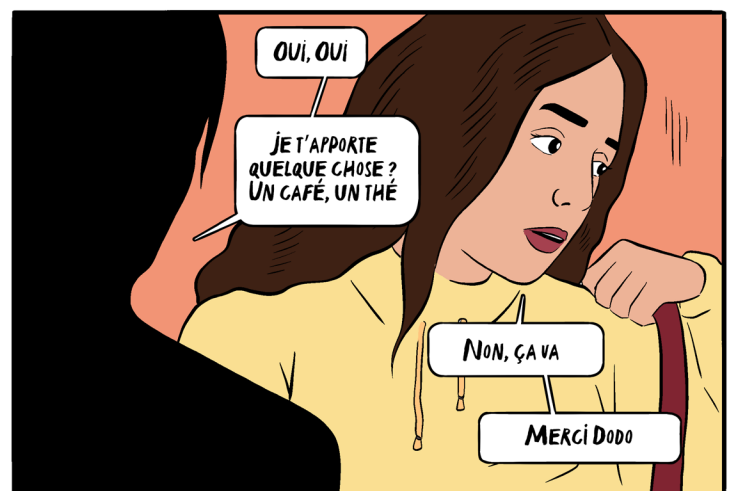
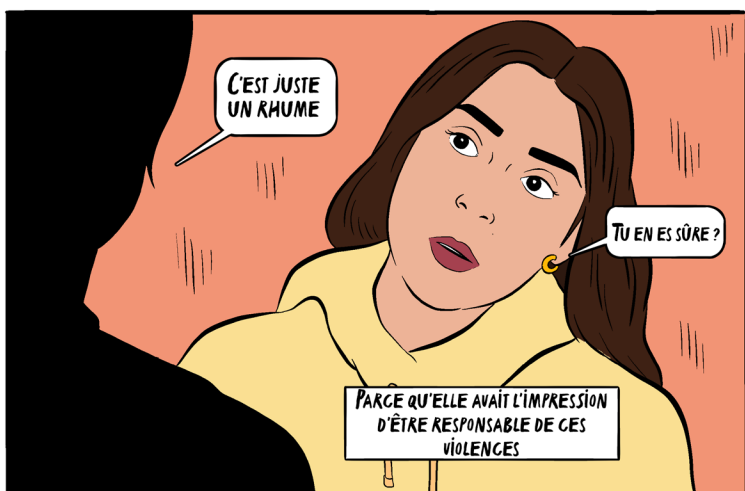
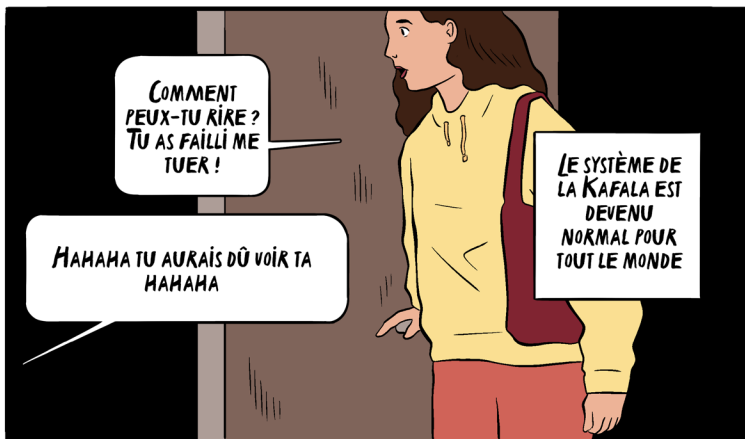
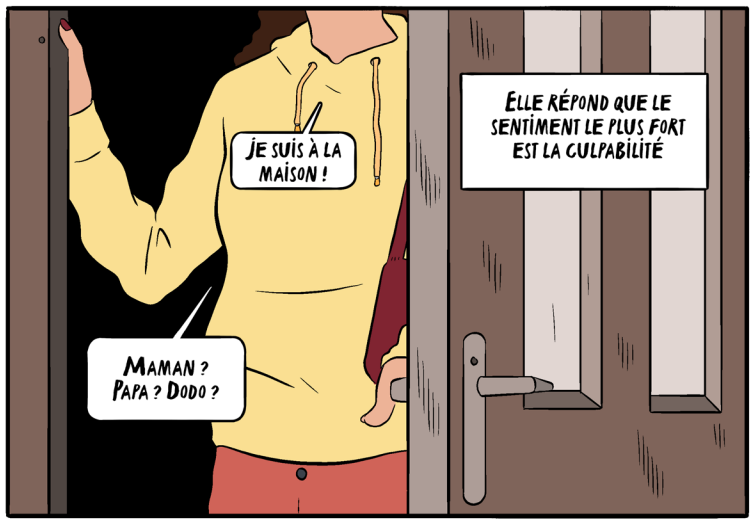
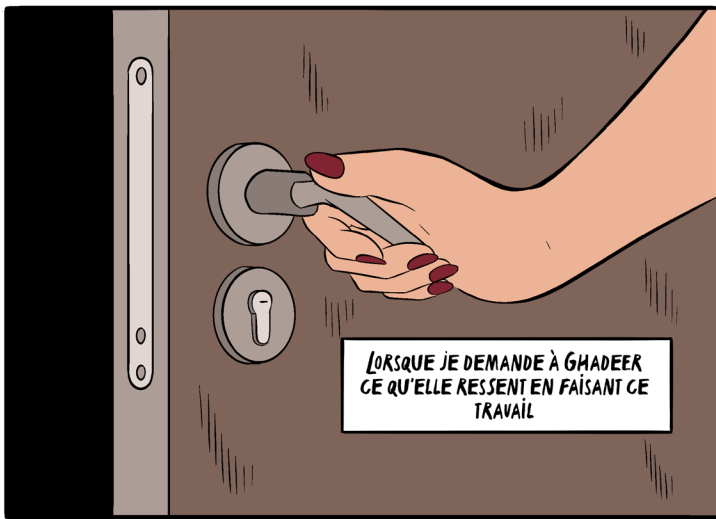


CERTAINES FEMMES ONT DES PROBLÈMES DE SANTÉ MENTALE SI GRAVES QU'ELLES NE PEUVENT MÊME PAS PRENDRE L'AVION

LES DEUX PRINCIPALES CAUSES DE DÉCÈS DANS LA COMMUNAUTÉ DES TRAVAILLEURS DOMESTIQUES MIGRANTS SERAIENT APPAREMMENT LE SUICIDE ET LES "CHUTES D'UN ENDROIT ÉLEVÉ"



**3.**





CATALIA RÉPOND AUX APPELS DE LA LIGNE D'ASSISTANCE MSF

J'AVAIS 15 ANS QUAND JE SUIS ARRIVÉE AU LIBAN



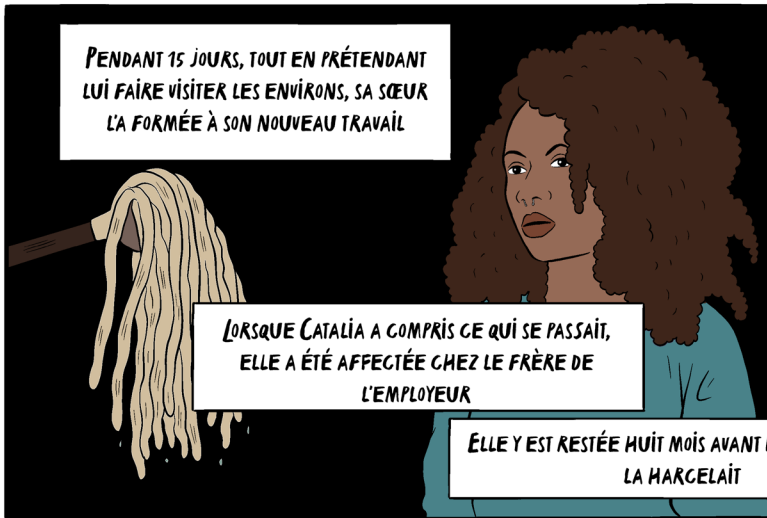
JE SUIS VENUE ICI EN PENSANT RENDRE VISITE À MA SŒUR...

...QUI ÉTAIT ELLE-MÊME EMPLOYÉE DE MAISON



EN FAIT, C'EST SON EMPLOYEUR QUI M'A PIÉGÉE, AVEC L'AIDE DE MA MÈRE ET DE MA SŒUR. ILS ONT MÊME CHANGÉ MON ÂGE SUR MON PASSEPORT POUR QUE JE PUISSE TRAVAILLER LÉGALEMENT

LORSQUE CATALIA EST ARRIVÉE, UN CHAUFFEUR EST VENU LA CHERCHER À L'AÉROPORT ET LA EMMENÉE AU DOMICILE DE L'EMPLOYEUR DE SA SŒUR



PENDANT 15 JOURS, TOUT EN PRÉTENDANT LUI FAIRE VISITER LES ENVIRONS, SA SŒUR L'A FORMÉE À SON NOUVEAU TRAVAIL

LORSQUE CATALIA A COMPRIS CE QUI SE PASSAIT, ELLE A ÉTÉ AFFECTÉE CHEZ LE FRÈRE DE L'EMPLOYEUR

ELLE Y EST RESTÉE HUIT MOIS AVANT DE S'ENFUIR. IL LA MARGELAIT



MA PROPRE FAMILLE M'A PIÉGÉE. PERSONNE NE S'EST SOUCIÉ DU FAIT QUE J'ÉTAIS MINEURE

JE SUIS VENUE ICI ET MA VIE A ÉTÉ GÂCHÉE

EN FAIT, ELLE L'EST TOUJOURS, CAR JE N'AI PAS QUITTÉ LE PAYS DEPUIS 2012

J'AI ÉTÉ FORCÉE DE GRANDIR ICI



PAR LA SUITE, ELLE A JONGLÉ ENTRE LES EMPLOIS : SERVEUSE, AIDE À DOMICILE, EMPLOYÉE DE MAISON... MAIS IL A TOUJOURS ÉTÉ DIFFICILE DE SE FAIRE EMPLOYER PARCE QUE SES PAPIERS LA LIAÏENT À SON PREMIER EMPLOYEUR

PAÏES-MOI ET JE LÉGALISERAI TA SITUATION !



PUIS ELLE EST TOMBÉE ENCEINTE DE SON PETIT AMI LIBANAIS

ELLE A DONNÉ NAISSANCE À SON FILS À SOUR- L'HÔPITAL LE MOINS CHER, MAIS AUSSI LE SEUL QUI A ACCEPTÉ DE FERMER LES YEUX SUR SON PASSEPORT PÉRIMÉ

IL EST TECHNIQUEMENT ILLÉGAL DE TOMBER ENCEINTE DANS LE CADRE DU SYSTÈME DE LA KAFALA



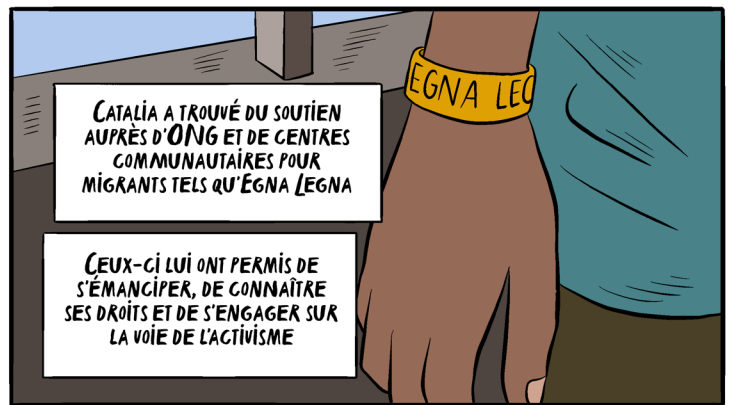
LA SITUATION EST DEVENUE CHAOTIQUE LORSQU'ELLE A DÉCIDÉ DE QUITTER SON PETIT AMI. IL L'A MENACÉ DE VIOLENCE SI ELLE PRENAIT SON FILS

AUJOURD'HUI ENCORE, IL LUI PROFÈRE DES MENACES



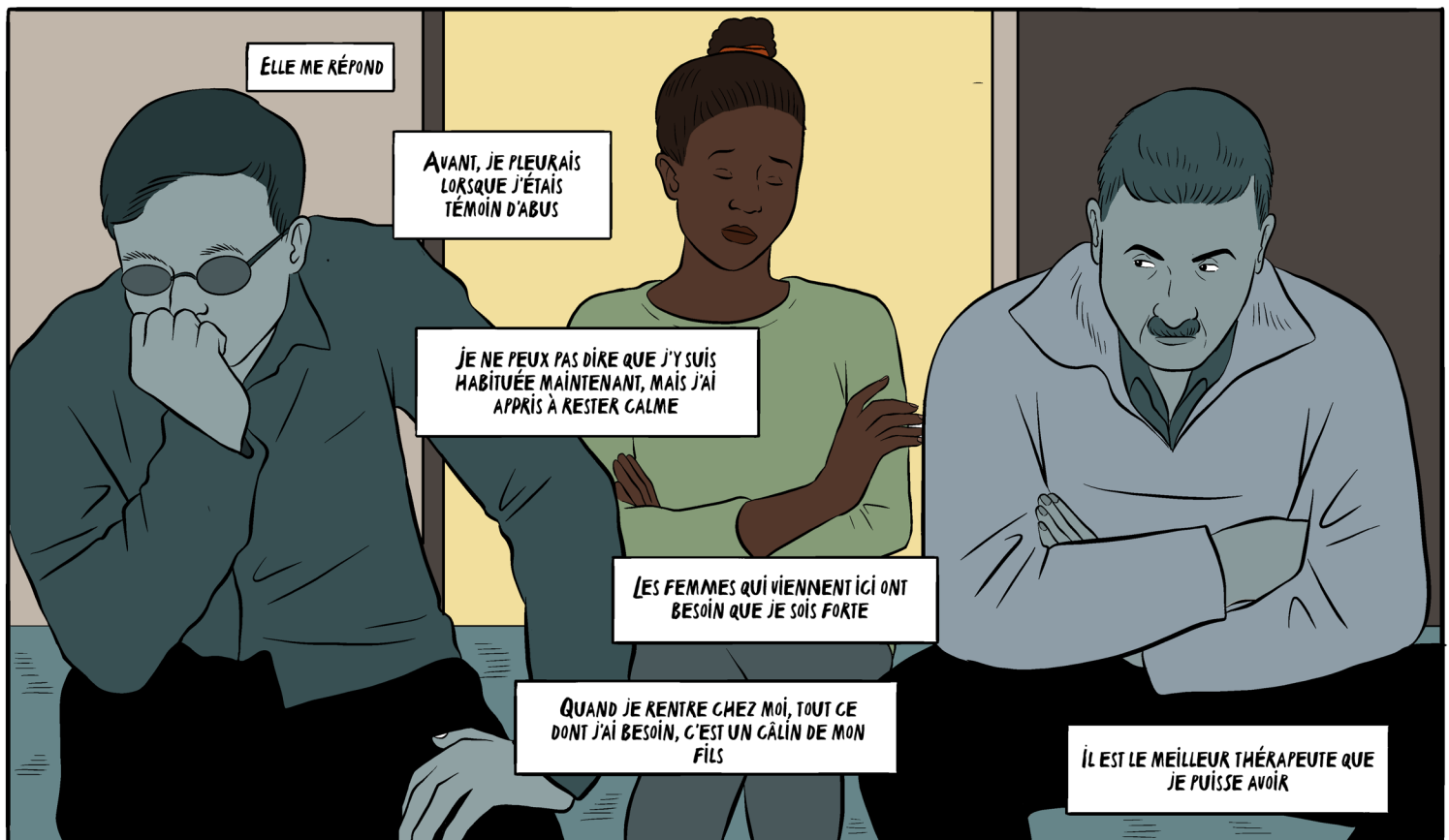
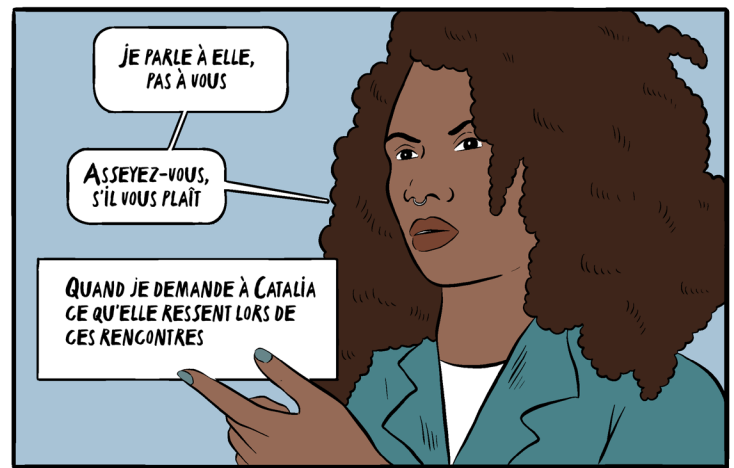
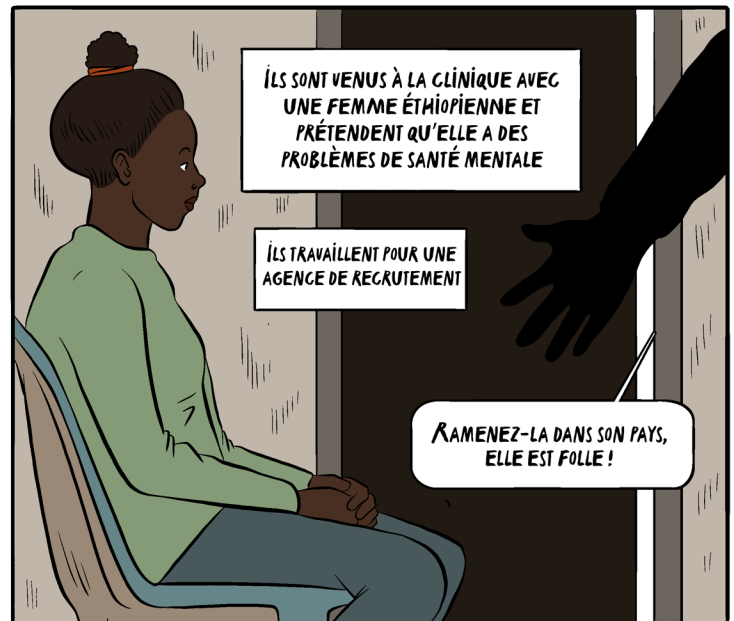
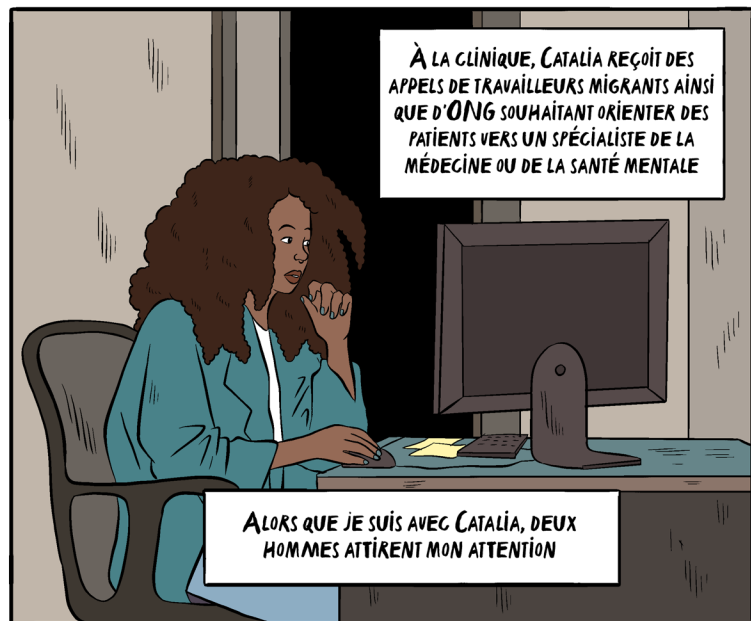
AU LIBAN, UNE FEMME NE PEUT OFFICIELLEMENT REVENDIQUER SON ENFANT SANS LE CONSENTEMENT DU PÈRE

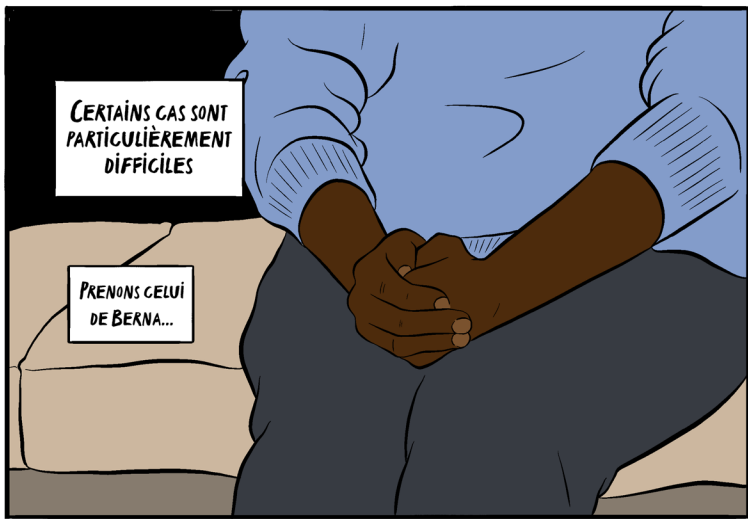
IMAGINE CE QUE C'EST QUAND TU ES UNE TRAVAILLEUSE DOMESTIQUE MIGRANTE NOIRE



CATALIA A TROUVÉ DU SOUTIEN AUPRÈS D'ONG ET DE CENTRES COMMUNAUTAIRES POUR MIGRANTS TELS QU'EGNA LEO

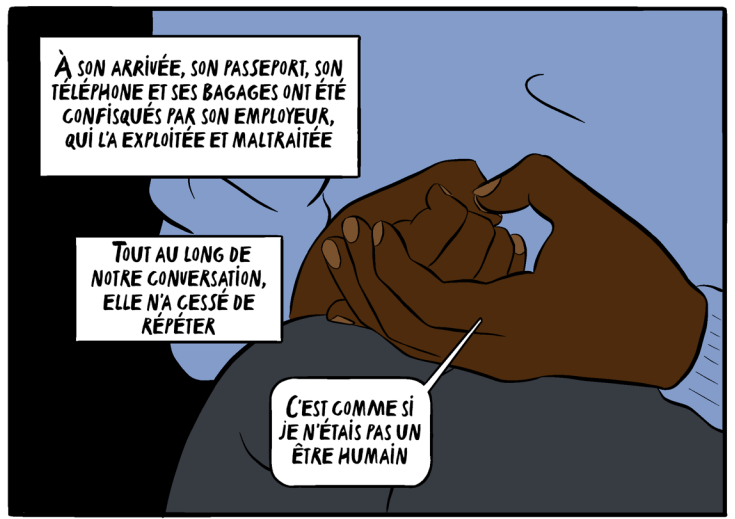
CEUX-CI LUI ONT PERMIS DE S'ÉMANCIPER, DE CONNAÎTRE SES DROITS ET DE S'ENGAGER SUR LA VOIE DE L'ACTIVISME





CERTAINS CAS SONT PARTICULIÈREMENT DIFFICILES

PRENONS CELUI DE BERNA...



À SON ARRIVÉE, SON PASSEPORT, SON TÉLÉPHONE ET SES BAGAGES ONT ÉTÉ CONFISQUÉS PAR SON EMPLOYEUR, QUI L'A EXPLOITÉE ET MALTRAITÉE

TOUT AU LONG DE NOTRE CONVERSATION, ELLE N'A CESSÉ DE RÉPÉTER

C'EST COMME SI JE N'ÉTAIS PAS UN ÊTRE HUMAIN



PENDANT PLUS D'UN AN, ELLE A TRAVAILLÉ DANS UNE MAISON OÙ ELLE ÉTAIT SURMENÉE, ISOLÉE, BATTUE, MALTRAITÉE ET À MOITIÉ AFFAMÉE

ELLE N'AVAIT PAS DE CHAMBRE POUR DORMIR. ELLE DORMAIT SUR LE BALCON



ELLE N'ÉTAIT PAS AUTORISÉE À CONTACTER SA FAMILLE. LES CHOSSES EMPIRANT, BERNA A ENVISAGÉ DE METTRE FIN À SES JOURS

UN JOUR, SON EMPLOYEUR LUI A DONNÉ UN COUP DE PIED À LA TÊTE

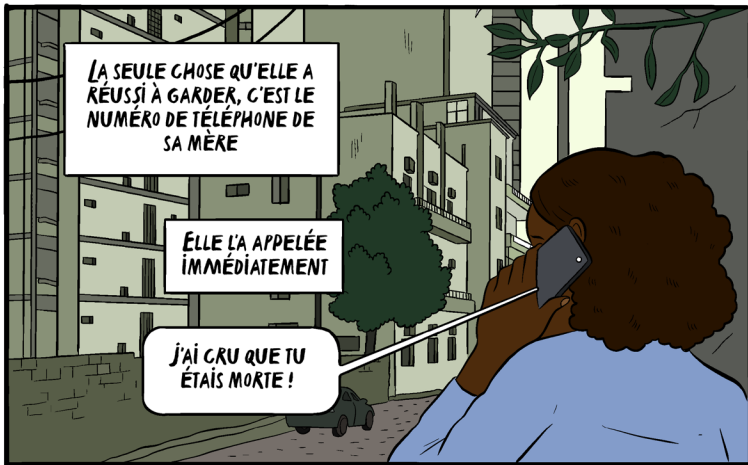
APRÈS L'AGRESSION, ELLE SE SOUVIENT AVOIR DÛ REPASSER DES VÊTEMENTS ET AVOIR ÉTÉ TERRIFIÉE DE LES TÂCHER DE SON SANG ET D'ÊTRE PUNIE



ELLE S'EST ÉCHAPPÉE AVEC L'AIDE D'UN VOISIN

MAIS ELLE A DÛ LAISSER SON PASSEPORT ET SES AFFAIRES DERRIÈRE ELLE

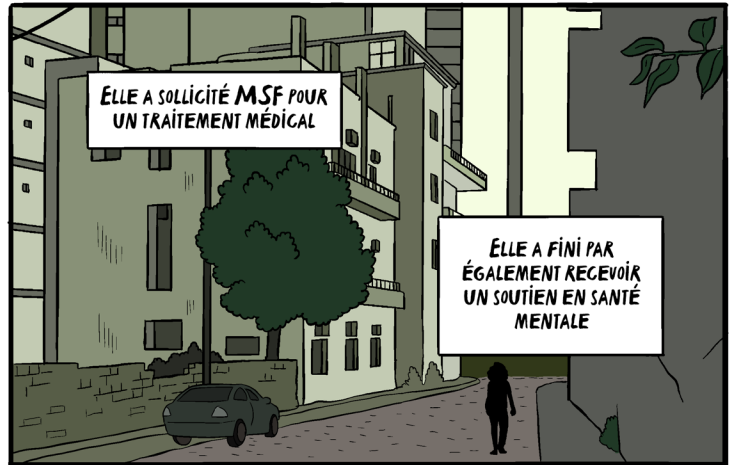
L'EMPLOYEUR N'A PAS ÉTÉ INQUIÉTÉ, ET EST TOUJOURS EN LIBERTÉ



LA SEULE CHOSE QU'ELLE A RÉUSSI À GARDER, C'EST LE NUMÉRO DE TÉLÉPHONE DE SA MÈRE

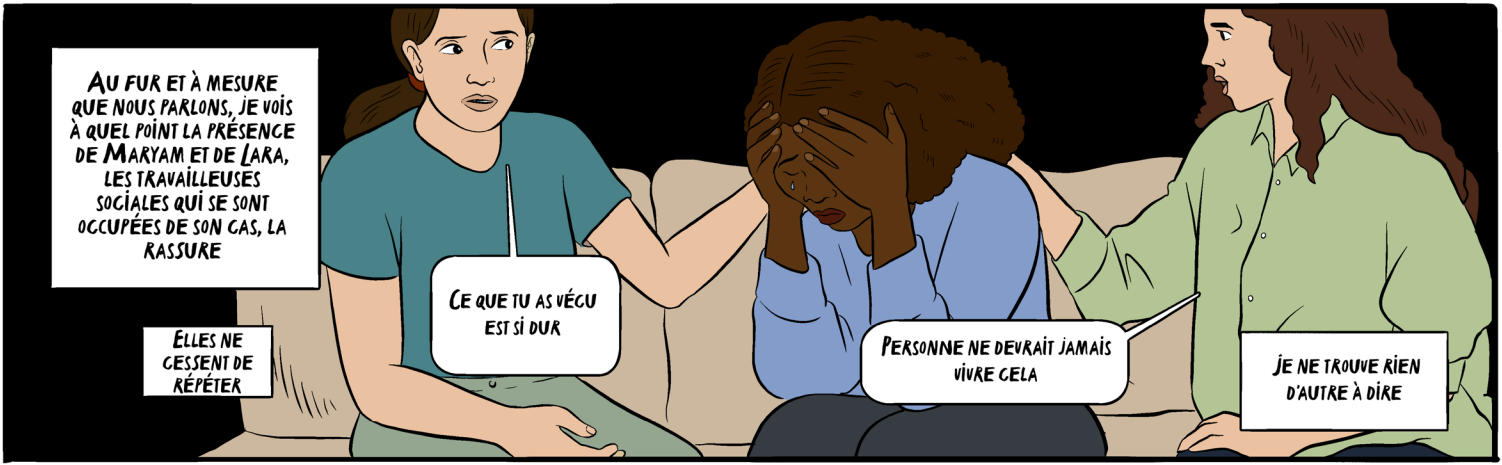
ELLE L'A APPELÉE IMMÉDIATEMENT

J'AI CRU QUE TU ÉTAIS MORTE !



ELLE A SOLICITÉ MSF POUR UN TRAITEMENT MÉDICAL

ELLE A FINI PAR ÉGALEMENT RECEVOIR UN SOUTIEN EN SANTÉ MENTALE



AU FUR ET À MESURE QUE NOUS PARLONS, JE VOIS À QUEL POINT LA PRÉSENCE DE MARYAM ET DE LARA, LES TRAVAILLEUSES SOCIALES QUI SE SONT OCCUPÉES DE SON CAS, LA RASSURE

ELLES NE CESSENT DE RÉPÉTER

CE QUE TU AS VÉCU EST SI DUR

PERSONNE NE DEVRAIT JAMAIS VIVRE CELA

JE NE TROUVE RIEN D'AUTRE À DIRE

4.

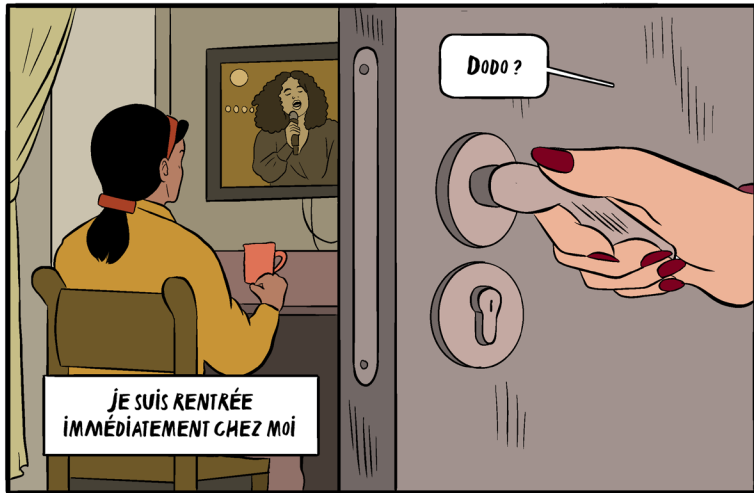


JE N'OUBLIERAI JAMAIS LA VOIX DE MA MÈRE AU TÉLÉPHONE LORSQU'ELLE MA ANNONCÉ LA NOUVELLE

DODO EST MALADE

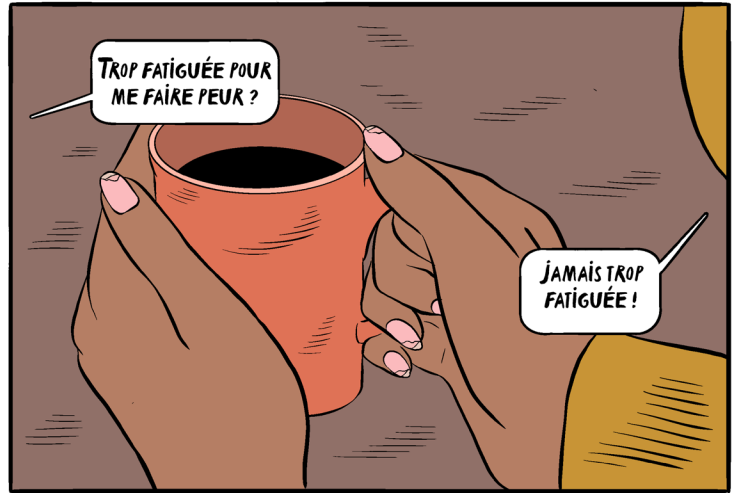


QUE VEUX-TU DIRE PAR "MALADE" ?



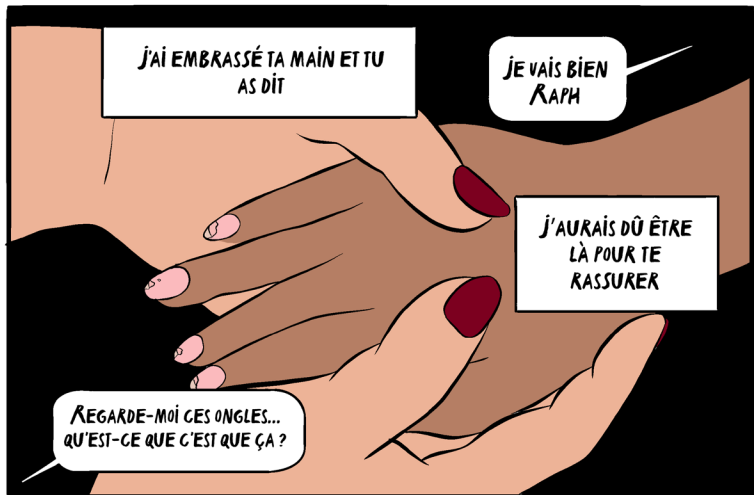
DODO ?

JE SUIS RENTRÉE IMMÉDIATEMENT CHEZ MOI



TROP FATIGUÉE POUR ME FAIRE PEUR ?

JAMAIS TROP FATIGUÉE !

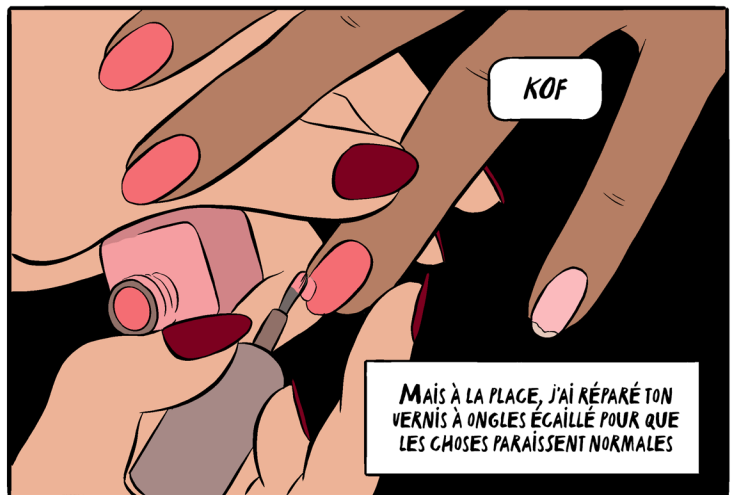


J'AI EMBRASSÉ TA MAIN ET TU AS DIT

JE VAIS BIEN RAPH

J'AURAIS DÛ ÊTRE LÀ POUR TE RASSURER

REGARDE-MOI CES ONGLES... QU'EST-CE QUE C'EST QUE ÇA ?



KOF

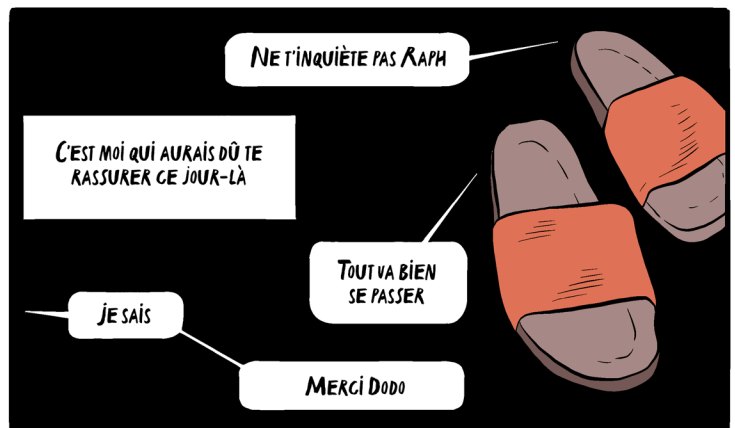
MAIS À LA PLACE, J'AI RÉPARÉ TON VERNIS À ONGLES ÉCAILLÉ POUR QUE LES CHOSSES PARAÎSSENT NORMALES



C'EST ÉTRANGE DE PENSER QUE NOUS NOUS SOMMES TANT AIMÉES, ALORS QUE LE SYSTÈME MÊME QUI T'A FAIT ENTRER DANS NOS VIES

METS DES PANTOUFLES. LE SOL EST FROID

EST UN SYSTÈME QUI CONDUIT, SI SOUVENT, À TANT D'ABUS



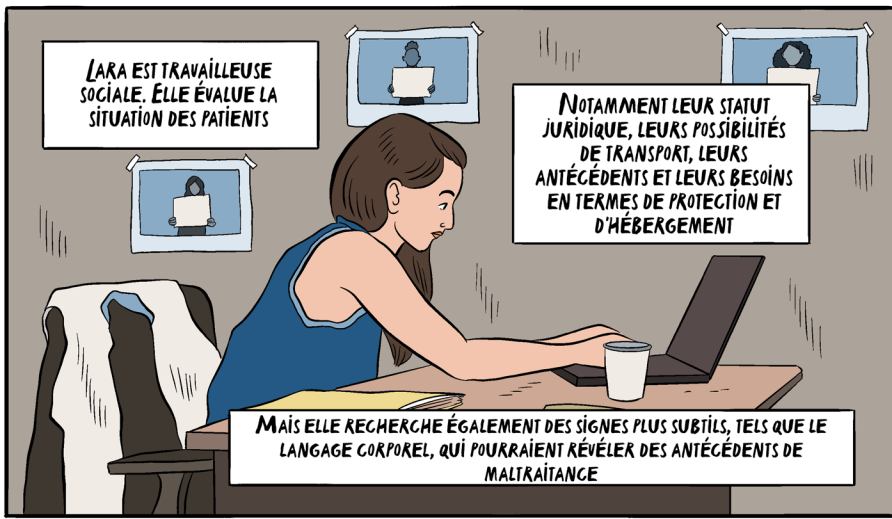
NE T'INQUIÈTE PAS RAPH

C'EST MOI QUI AURAIS DÛ TE RASSURER CE JOUR-LÀ

JE SAIS

TOUT VA BIEN SE PASSER

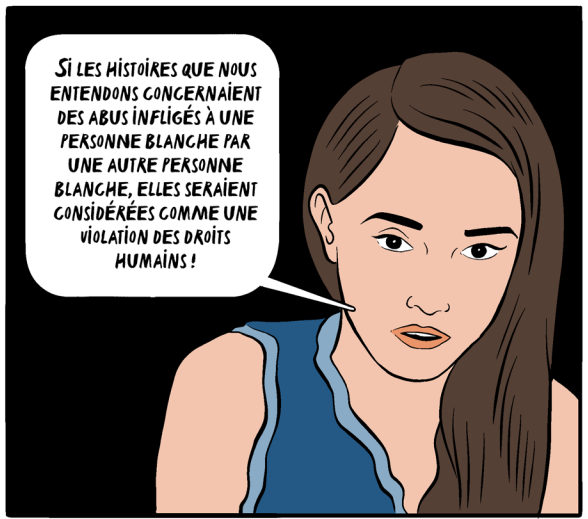
MERCI DODO



LARA EST TRAVAILLEUSE SOCIALE. ELLE ÉVALUE LA SITUATION DES PATIENTS

NOTAMMENT LEUR STATUT JURIDIQUE, LEURS POSSIBILITÉS DE TRANSPORT, LEURS ANTÉCÉDENTS ET LEURS BESOINS EN TERMES DE PROTECTION ET D'HEBERGEMENT

MAIS ELLE RECHERCHE ÉGALEMENT DES SIGNES PLUS SUTILS, TELS QUE LE LANGAGE CORPOREL, QUI POURRAIENT RÉVÉLER DES ANTÉCÉDENTS DE MALTRAITANCE



SI LES HISTOIRES QUE NOUS ENTENDONS CONCERNAIENT DES ABUS INFLIGÉS À UNE PERSONNE BLANCHE PAR UNE AUTRE PERSONNE BLANCHE, ELLES SERAIENT CONSIDÉRÉES COMME UNE VIOLATION DES DROITS HUMAINS !



ET PARCE QU'IL N'OFFRE AUCUNE PROTECTION JURIDIQUE AUX TRAVAILLEURS

LES ABUS RESTENT IMPUNIS ET LES EMPLOYEURS NE SONT PAS TENUS POUR RESPONSABLES

IL EST FACILE POUR EUX DE S'EN TIRER



SI DANS CERTAINS CAS LES ABUS SONT DUS AU RACISME, D'AUTRES RÉSULTENT D'UNE SIMPLE IGNORANCE



ENFERMEZ-LA DANS LA MAISON, C'EST CE QUE NOUS FAISONS TOUS ! NE PRENEZ AUCUN RISQUE !

DE NOMBREUX EMPLOYEURS PENSENT QUE SI UN TRAVAILLEUR MIGRANT COMMET UN DÉLIT ALORS QU'IL SE TROUVE À L'EXTÉRIEUR DE LEUR MAISON, ILS SERONT TENUS POUR RESPONSABLES. C'EST TOTALEMENT FAUX

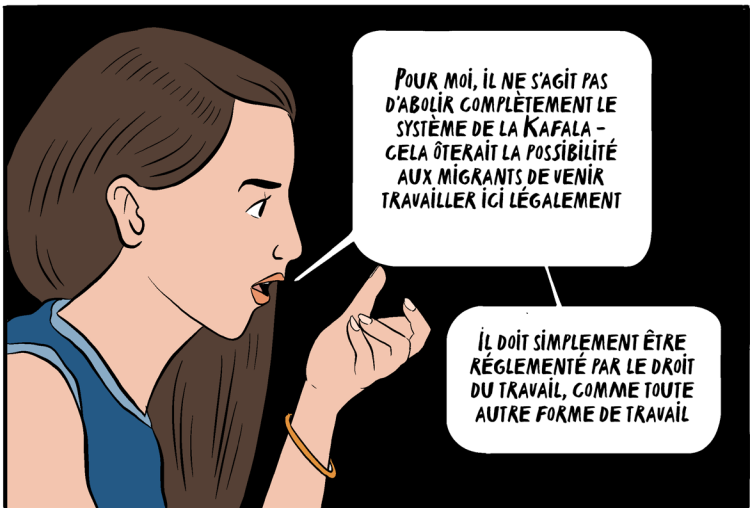
LARA A UN POINT DE VUE INTÉRESSANT SUR LES MOTS UTILISÉS PAR LES EMPLOYEURS POUR DÉCRIRE LES TRAVAILLEURS MIGRANTS

PAR CRAINTE DE PARAÎTRE RACISTES, LES GENS DISENT **AIDE**



MAIS CE N'EST PAS UNE **AIDE** ELLE EST VENUE ICI POUR **TRAVAILLER**

EN UTILISANT CE TERME, ON REMPLACE LA NOTION DE TRAVAIL PAR CELLE DE BÉNÉVOLAT



POUR MOI, IL NE S'AGIT PAS D'ABOLIR COMPLÈTEMENT LE SYSTÈME DE LA KAFALA - CELA ÔTERAIT LA POSSIBILITÉ AUX MIGRANTS DE VENIR TRAVAILLER ICI LÉGALEMENT

IL DOIT SIMPLEMENT ÊTRE RÉGLEMENTÉ PAR LE DROIT DU TRAVAIL, COMME TOUTE AUTRE FORME DE TRAVAIL



BIEN SÛR, TOUS LES EMPLOYEURS NE SONT PAS VIOLENTS OU EXPLOITEURS

MAIS NOUS LES ENTENDONS SOUVENT DIRE

ELLE MANGE

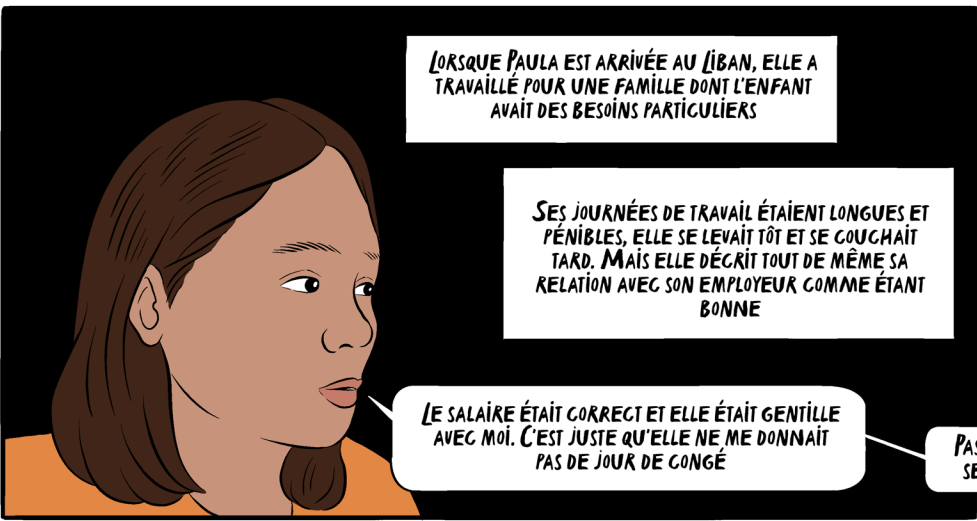
ELLE BOÎT

ELLE A UN TOIT AU-DESSUS DE SA TÊTE !

DANS CETTE CRISE !

QUI SONT LES DROITS HUMAINS LES PLUS ÉLÉMENTAIRES





LORSQUE PAULA EST ARRIVÉE AU LIBAN, ELLE A TRAVAILLÉ POUR UNE FAMILLE DONT L'ENFANT AVAIT DES BESOINS PARTICULIERS

SES JOURNÉES DE TRAVAIL ÉTAIENT LONGUES ET PÉNIBLES, ELLE SE LEVAIT TÔT ET SE COUCHAIT TARD. MAIS ELLE DÉCRIT TOUT DE MÊME SA RELATION AVEC SON EMPLOYEUR COMME ÉTANT BONNE

LE SALAIRE ÉTAIT CORRECT ET ELLE ÉTAIT GENTILLE AVEC MOI. C'EST JUSTE QU'ELLE NE ME DONNAIT PAS DE JOUR DE CONGÉ

PAS UN SEUL

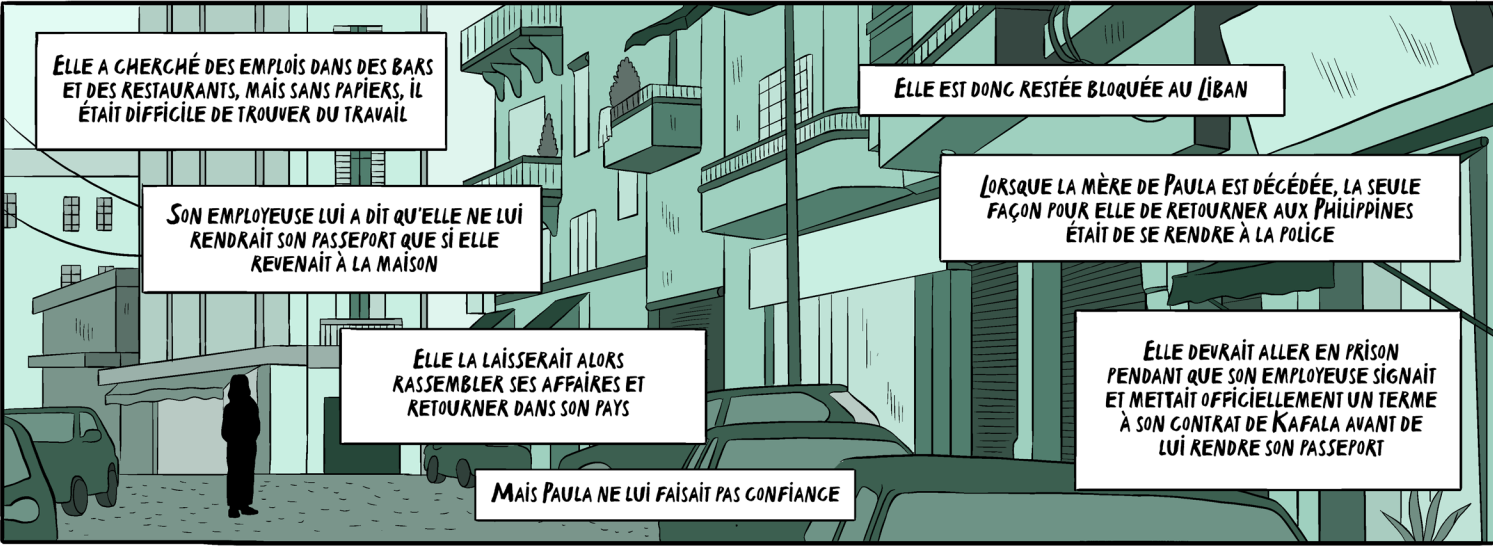


PAULA A DEMANDÉ À MAINTES REPRISSES DE POUVOIR SORTIR DE LA MAISON

SON EMPLOYEUR A REFUSÉ

J'ÉTAIS SI ÉPUISÉE

JE ME SUIS ENFUIE AVEC SEULEMENT MES VÊTEMENTS... J'AI DÛ LAISSER MON PASSEPORT LÀ-BAS



ELLE A CHERCHÉ DES EMPLOIS DANS DES BARS ET DES RESTAURANTS, MAIS SANS PAPIERS, IL ÉTAIT DIFFICILE DE TROUVER DU TRAVAIL

ELLE EST DONC RESTÉE BLOQUÉE AU LIBAN

SON EMPLOYEUSE LUI A DIT QU'ELLE NE LUI RENDRAIT SON PASSEPORT QUE SI ELLE REVENAIT À LA MAISON

LORSQUE LA MÈRE DE PAULA EST DÉCÉDÉE, LA SEULE FAÇON POUR ELLE DE RETOURNER AUX PHILIPPINES ÉTAIT DE SE RENDRE À LA POLICE

ELLE LA LAISSERAÏT ALORS RASSEMBLER SES AFFAIRES ET RETOURNER DANS SON PAYS

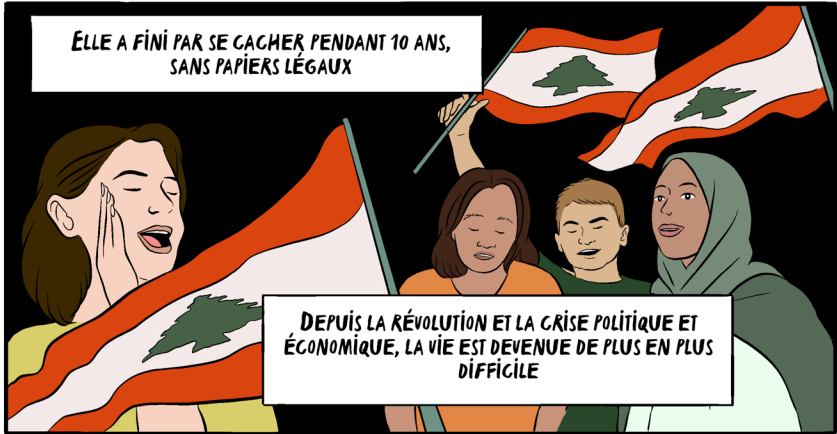
ELLE DEVRAÏT ALLER EN PRISON PENDANT QUE SON EMPLOYEUSE SIGNAIT ET METTAÏT OFFICIELLEMENT UN TERME À SON CONTRAT DE KAFALA AVANT DE LUI RENDRE SON PASSEPORT

MAIS PAULA NE LUI FAISAÏT PAS CONFIANCE



LORSQU'ELLE A CONTACTÉ SON AMBASSADE, ON LUI A DIT QU'ELLE DEVRAIT PAYER SON BILLET DE RETOUR, EN PLUS DES FRAÏS LIÉS AU DÉPASSEMENT DE LA DURÉE DE VALIDITÉ DE SON VISA, QUI S'ÉLEVAIENT À 600\$

JE N'AVAÏS PAS LES MOYENS DE PAYER LA MOITIÉ DE CETTE SOMME !



ELLE A FINI PAR SE CACHER PENDANT 10 ANS, SANS PAPIERS LÉGAUX

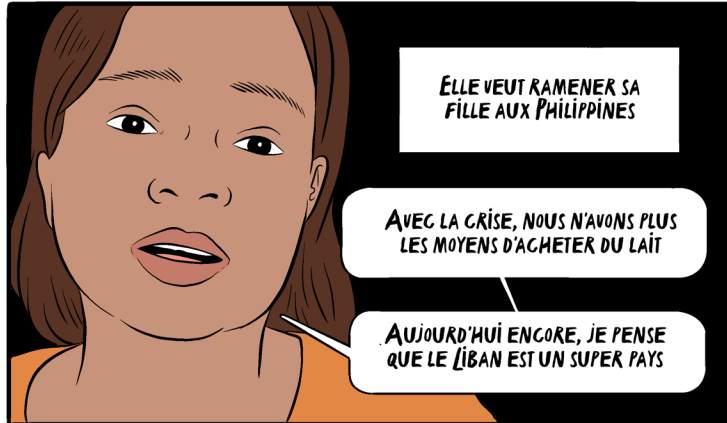
DEPUIS LA RÉVOLUTION ET LA CRISE POLITIQUE ET ÉCONOMIQUE, LA VIE EST DEVENUE DE PLUS EN PLUS DIFFICILE



ELLE A RENCONTRÉ SON MARI ET ILS ONT EU UN BÉBÉ ENSEMBLE

ELLE A MAINTENANT LE DROÏT LÉGALE DE VIVRE AU LIBAN

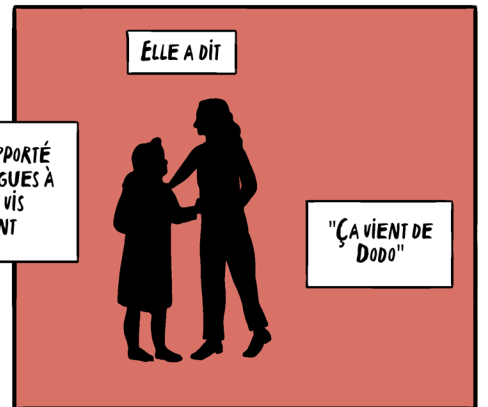
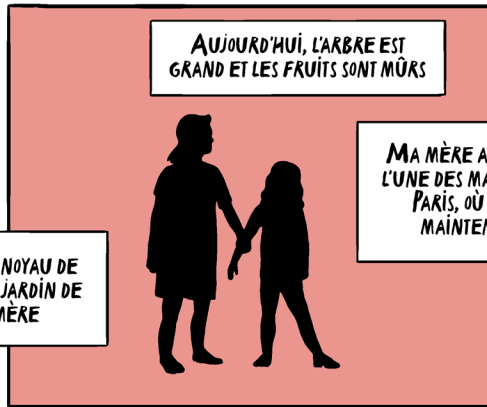
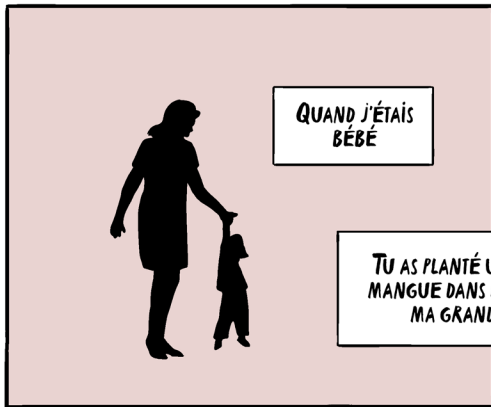
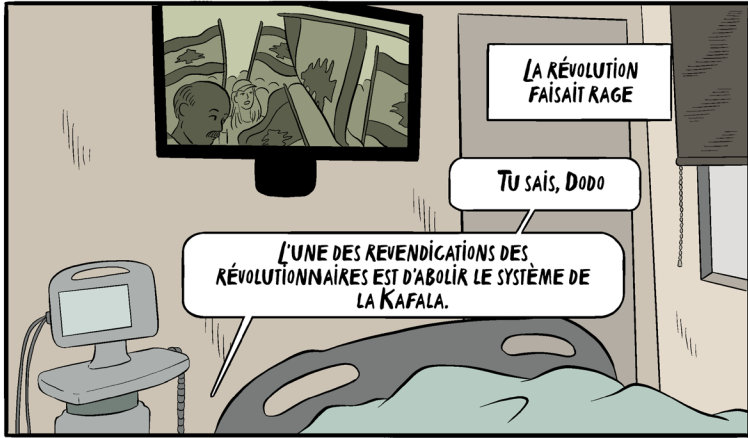
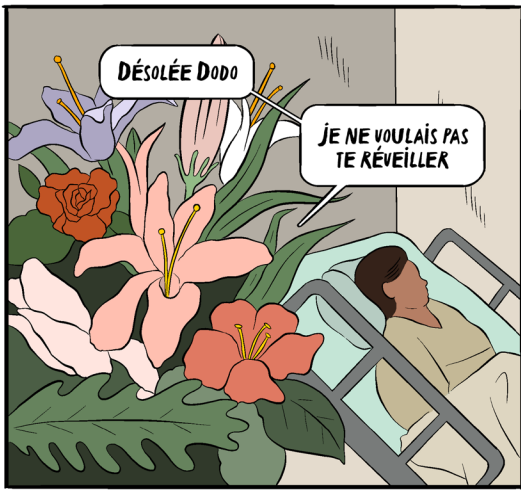
MAIS, OFFICIELLEMENT, SON MARI EST SON "KAFEEL", C'EST-À-DIRE SON SPONSOR



ELLE VEUT RAMENER SA FILLE AUX PHILIPPINES

AVEC LA CRISE, NOUS N'AVONS PLUS LES MOYENS D'ACHETER DU LAÏT

AUJOURD'HUI ENCORE, JE PENSE QUE LE LIBAN EST UN SUPER PAYS



# CRÉDITS

Illustrations et récit de Raphaëlle Macaron

[www.raphaellemacaron.com](http://www.raphaellemacaron.com)

Ce roman graphique n'aurait pu exister sans l'engagement du personnel de MSF et des patients qui ont accepté de participer au projet et de me confier leurs histoires.

Je remercie tout particulièrement Melek Zertal et Joseph Matick pour leur aide précieuse.

Conçu par Raphaëlle Macaron et Sunra Thompson





Thank you, Dodo.