

RéActions

Le journal des actions que vous rendez possibles

Été 2019 N°131



Mozambique les coulisses d'une urgence

Myanmar, atteindre les plus vulnérables

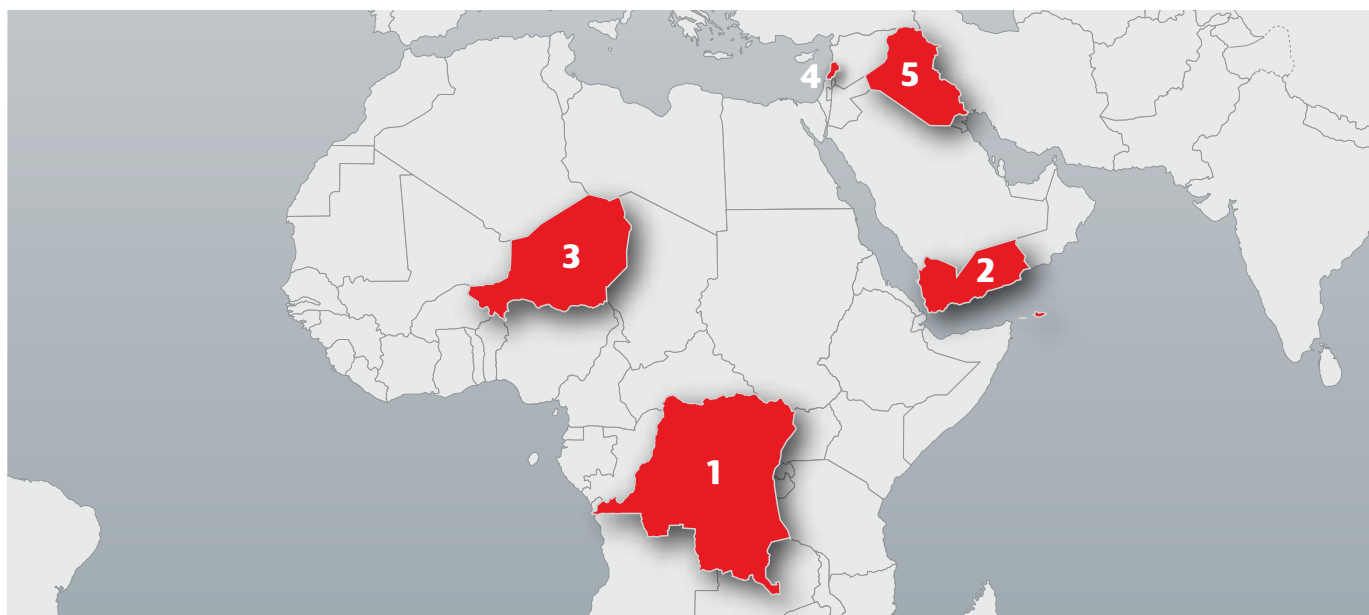
Résultats financiers 2018

msf.ch

En direct du terrain



➔ **Encore plus d'infos sur [msf.ch](https://www.msf.ch)**



1. RD Congo

De nouveaux cas d'Ebola ont été déclarés à Mambasa, dans la province de l'Ituri, dans le nord-est du pays. Les équipes continuent de travailler en collaboration avec les acteurs locaux pour sensibiliser la communauté, notamment concernant les mesures préventives face à la transmission du virus. En parallèle, des systèmes de prévention et contrôle des infections ont été mis en place dans différentes structures sanitaires de la ville, incluant une formation pour le personnel. Les activités se poursuivront dans la zone afin d'arrêter la progression d'Ebola.

L'épidémie de rougeole qui a déjà tué plus de 900 patients et enregistré plus de 70 000 cas en 2018 continue de s'étendre dans les provinces de la Tshopo, de l'Ituri et du Haut-Uélé. Après avoir vacciné plus de 300 000 enfants en 2018, nos équipes se concentrent aujourd'hui dans les aires de santé où la létalité est la plus importante et continuent de vacciner dans ces zones. Plus de 2 200 cas de rougeole ont déjà été traités depuis février. Les activités de vaccination se poursuivent également avec l'objectif de vacciner environ 200 000 enfants.

2. Yémen

L'arrivée de la saison des pluies a comme conséquence l'augmentation des cas de choléra dans de nombreux gouvernorats du pays. MSF a intensifié sa réponse afin de faire face à la progression de l'épidémie. Dans le gouvernorat d'Ibb, le nombre de cas confirmés s'avère particulièrement élevé. Quatre centres de traitement ont été installés par MSF avec une capacité totale d'environ 400 lits. La mousson n'étant qu'à ses débuts, la situation est d'autant plus préoccupante car le nombre de cas risque d'augmenter considérablement durant les prochaines semaines.

3. Niger

Une épidémie de méningite a frappé la région de Niamey et ses environs. Pour lutter contre cette flambée, MSF soutient le ministère de la Santé, en apportant une assistance médicale et logistique en termes de traitement des cas ainsi qu'en organisant une campagne de vaccination pour une population cible de plus de 40 000 enfants âgés de un à 14 ans.

4. Liban

Des activités de vaccination contre la rougeole ont démarré à Aarsal, dans le nord-est du pays, en collaboration avec le ministère de la Santé libanais, afin d'endiguer l'épidémie et prévenir les prochaines flambées. Ces activités se dérouleront pendant deux semaines, principalement dans les écoles. La population cible de cette vaccination est de 35 000 enfants, âgés de neuf mois à 15 ans. Depuis deux mois, des vaccinations sont en cours dans le gouvernorat du Nord également.

5. Irak

Au nord de Mossoul, après un transfert progressif des activités MSF à Zummar, MSF a achevé le transfert du projet à une ONG locale. Le projet avait été créé en 2014, dans l'hôpital de Tal Maraqa, pour répondre aux besoins des personnes déplacées à la suite du conflit, en prenant d'abord en charge les blessés et les urgences obstétriques, puis ensuite en gérant une maternité, une salle d'urgence ainsi qu'une unité pédiatrique.

Sommaire & édito

2 En direct du terrain

4 Focus

Mozambique, les coulisses
d'une urgence

8 Diaporama

Atteindre les plus vulnérables

10 MSF de l'intérieur

Le fonds d'urgence

12 De vous à nous

Résultats financiers 2018

14 Bloc-notes

15 L'instantané

Merci à toute l'équipe qui a permis de
réaliser ce journal

IMPRESSUM

Magazine trimestriel à destination des membres donateurs de MSF
Editeur et rédaction Médecins Sans Frontières Suisse - **Editrice
responsable** Laurence Hoerig - **Rédactrice en chef** Florence Dozol,
florence.dozol@geneva.msf.org - **Ont collaboré à ce numéro**
Pierre-Yves Bernard, Juliette Blume, Rahel Christen, Eva Ermattinger,
Lucille Favre, Cristina Favret, Pauline Garcia, Fanny Hostettler,
Sina Liechti, Valentina Rosa, Yasmine Tall, Lorenza Valt - **Création
graphique** agence-NOW.ch - **Graphisme et mise en page**
LatitudeDesign.com - **Tirage** 217 000 - **Coût unitaire** 0.26 CHF
Impression et Mise sous pli Swiss Mailing House - **Bureau de
Genève** Rue de Lausanne 78, Case postale 1016, 1211 Genève 1,
tél. 022/849 84 84 **Bureau de Zurich** Kanzleistrasse 126, 8004
Zürich, tél. 044/385 94 44 - **msf.ch** - **CCP:** 12-100-2 - **Compte
bancaire:** UBS SA, 1211 Genève 2, **IBAN** CH1800240240376066000
Crédit p. 3 © Fabien Scotti/MSF

*Photo couverture: Lors de la distribution à Buzi,
une Mozambicaine attend que les équipes MSF lui
remettent un kit d'hygiène* ©Pablo Garrigos/MSF

Le 14 mars, un cyclone touchait violemment le Mozambique dont la ville côtière de Beira. Le niveau de destruction, combiné aux inondations causées par les pluies incessantes, a précipité des centaines de milliers de personnes dans la détresse. Elles se sont retrouvées sans logement, sans eau potable, et sans nourriture. Immédiatement, les personnels de MSF déjà sur place, vite rejoints par des équipes d'urgence, ont commencé à soigner les populations pendant que les premiers avions chargés de matériels et de médicaments décollaient. A la sortie d'une catastrophe naturelle, notamment des inondations, le système d'approvisionnement en eau est souvent détruit et les puits contaminés. Les zones où le choléra est endémique sont propices aux flambées, comme cela a été le cas à Beira et dans la région. MSF a donc rapidement réhabilité les structures sanitaires et monté des centres de traitement du choléra. Quelques jours après l'évènement dramatique, les équipes étaient opérationnelles et soignaient les patients qui arrivaient en nombre. Le focus de ce numéro vous dévoile les coulisses de cette urgence depuis le bureau de Genève. Cette réactivité n'a été possible que grâce à l'expertise des volontaires MSF, ainsi qu'à la structure logistique de l'organisation, en particulier la filière d'approvisionnement et les stocks prépositionnés. Car dans ces contextes, en parallèle des activités de recherche et sauvetage, MSF s'occupe des survivants. Mais réagir dès les premières heures est surtout possible grâce à la réserve financière permettant de démarrer des activités dans les plus brefs délais, sans avoir besoin, au préalable, de mobiliser nos donateurs.

Se préparer pour les urgences, se tenir prêt dès les premières alertes, et intervenir dans les 48h qui suivent la catastrophe: voilà notre force! L'ONG humanitaire d'urgence qu'est MSF n'existe qu'avec vous à nos côtés. Merci pour votre soutien et votre confiance, vous avez permis que nous soyons auprès des Mozambicains pour les aider à traverser cette crise.

Hugues Robert-Nicoud
Responsable des programmes d'urgence pour MSF



Mozambique, les coulisses d'une

urgence

Depuis le bureau des urgences, les équipes étaient à pied d'œuvre pour organiser le plus rapidement possible la réponse au cyclone et aux inondations au Mozambique. Récit d'une semaine pas comme les autres.

Texte Florence Dozol

Compte tenu du risque de maladies transmises par l'eau et d'autres problèmes d'hygiène, MSF a décidé de distribuer aux familles de Buzi du savon et des tablettes chlorées qui sont utilisées pour purifier l'eau potable.

Lundi, 10h – Pour les besoins du prochain journal, je suis en interview avec Naoufel, logisticien d'urgence. La porte de son bureau ne cesse de s'ouvrir, les questions pleuvent à propos du matériel à envoyer au plus vite au Mozambique. L'interview tourne court, l'urgence n'attend pas! En effet, dans la nuit du 14 au 15 mars, le cyclone Idai a frappé de plein fouet la ville côtière de Beira. Les inondations dévastatrices qui lui font suite aggravent davantage le bilan pour la population... Mais ce lundi, la communication avec l'équipe qui travaillait déjà sur place à la prise en charge du VIH vient juste d'être rétablie. Tout le monde va bien, même si beaucoup ont perdu leur maison. On s'en doutait, l'équipe nous confirme ce que l'on redoutait: les besoins sont immenses! Cela faisait quelques années que MSF n'était pas intervenue dans un contexte de catastrophe naturelle de cette ampleur. Mais les équipes d'urgence restent toujours en alerte, se préparent et quand l'évènement a lieu, tout est prêt. **14h** – Un appel avec la coordination à Maputo. Le chef de mission nous annonce

que les kits d'urgence prépositionnés dans la capitale sont en chemin, mais pas sûr qu'ils arrivent rapidement, toutes les routes vers Beira sont encore coupées. Hugues, le responsable des programmes interroge: «Quelles sont les ressources sur place? Avez-vous des logisticiens qui peuvent commencer à réhabiliter les centres de santé, surtout les toitures? Y a-t-il des personnels médicaux qui peuvent venir en renfort?» Le plus important est de venir en aide aux victimes dès les premières heures. Dans les centres d'accueil, les cliniques mobiles MSF ont démarré ce week-end pour soigner les survivants.



Mozambique, 2019 © Pablo Garrigos/MSF







«Les regards trahissent une nuit sans repos. Les tasses de café se succèdent, histoire de parer la fatigue, qui est sans comparaison avec ce que vivent les équipes sur le terrain»

Genève, 2019 © Pierre-Yves Bernard/MSF

15h30 – A Genève, la première équipe spécialisée dans les urgences finit de boucler les sacs, l’avion décolle dans quelques heures. Aussitôt après la catastrophe, faute de pouvoir accéder aux zones sinistrées, il est très difficile d’évaluer la situation. C’est pourquoi Pierluigi, qui part pour coordonner la réponse MSF, va se rendre sur place pour effectuer une «explo», une évaluation rapide. Ensuite, les choses seront plus claires et on pourra définir où travailler en priorité hors de la ville de Beira. La recherche d’informations continue, à la fois à Beira, à Maputo, et au siège, qui vient en support et qui peut croiser les renseignements pour avoir une vision d’ensemble. Toutes les données sont précieuses, elles donnent une idée plus fine des besoins. Car les commandes doivent être finalisées au plus vite. Thom, en charge de l’approvisionnement, Yoann, qui s’occupe de la logistique, Benjamin, responsable de la logistique opérationnelle, et Naoufel nous informent que la commande a été passée auprès de MSF Logistique, la structure d’approvisionnement basée à Bordeaux, à côté de l’aéroport. Dès le lendemain, les cartons de médicaments et les kits d’urgence pourront être chargés. Mais un autre défi de taille se présente: trouver un avion-cargo. **17h10** – Le téléphone sonne encore. Un avion semble disponible.



Mozambique, 2019 © Pablo Garrigos/MSF

tiens ont l’habitude de s’en servir. «C’est le moyen le plus efficace et le plus rapide pour que les équipes sur place puissent travailler de suite», m’explique Naoufel. L’équipe logistique n’en est pas à sa première urgence, et leur expertise permet de faire les bons choix, malgré le peu d’information à disposition. **19h30** – Benjamin confirme que tout est validé pour ce premier avion-cargo. Son décollage dépendra des autorisations de vol. **20h30** – L’équipe planche sur les disponibilités des hélicoptères, car tant que l’eau n’est pas redescendue, il n’y a pas d’autre moyen de se rendre dans les zones les plus reculées, mais sûrement toutes aussi sinistrées. **21h30** – Le bureau des urgences redevient calme, mais chacun est parti avec son ordinateur, la nuit sera courte.

visas, est aussi en ébullition, car les équipes de renfort sont déjà en chemin. Certains passent par Genève, entrent dans le bureau des urgences, reçoivent un court briefing et repartent chargés de matériels, d’ordinateurs. Mirca veille à ce qu’une tente et un matelas se glissent dans leurs bagages personnels, car en attendant la réhabilitation des bâtiments, pendant quelques jours, pas sûr de pouvoir dormir sous un toit. **11h45** – Le coordinateur d’urgence est arrivé à Maputo. Dans quelques heures, il décollera pour Beira, mais entre deux, on fait le point sur les discussions en cours avec les autorités et les autres acteurs pour que la réponse soit la plus efficiente. **13h20** – Des heures de vol en hélicoptère sont réservées pour l’équipe qui partira en «explo» demain. **14h** – Le chef de mission nous annonce que des premiers cas de diarrhée aqueuse aigüe sont confirmés. Personne n’est surpris. Très



Mozambique, 2019 © Pablo Garrigos/MSF

17h40 – Celui-ci n’est plus libre. Un autre est libre. Il faut le bloquer au plus vite. En parallèle, Thom s’occupe des formulaires de douane et des autorisations d’importation. Il est important que ce premier approvisionnement soit une commande internationale car l’état du matériel est assuré et les logis-

Mardi, 9h – Bureau des urgences, réunion pour se donner les derniers renseignements, car la situation évolue vite, il ne faudrait pas qu’une asymétrie d’information nous fasse perdre du temps. La course contre la montre continue. **10h30** – Côté ressources humaines, Christine échange avec les gestionnaires de pool qui recherchent des personnels expérimentés et parlant de préférence portugais. Dès la discussion achevée, où en sont les visas? Prenons rendez-vous avec le consulat situé à quelques rues de MSF! La travel unit, en charge des réservations de vols et des



Mozambique, 2019 © Pablo Garrigos/MSF

Cartographier les besoins au cœur de l'urgence

Mozambique, 2019 © Pablo Garrigos/MSF



Juste après l'arrivée du cyclone Idai, MSF a envoyé quatre experts en systèmes d'information géographique (GIS), et a mobilisé des volontaires du monde entier pour produire des cartes des zones les plus touchées, et ainsi aider les équipes de secours.

Les outils GIS peuvent combiner plusieurs couches d'informations sur une seule carte, ce qui permet de planifier la logistique,

d'améliorer la surveillance épidémiologique et la coordination avec d'autres organisations. Les besoins sont plus aigus au début de la crise : la situation change continuellement, qu'il s'agisse de l'accès routier, des niveaux d'eau ou de l'évaluation des dommages. Les experts GIS viennent donc en soutien pour cartographier les cas, voir d'où viennent les patients, et évaluent également le système

d'eau et d'assainissement. Avoir une image claire de la situation est donc déterminant pour planifier une réponse rapide et efficace.

souvent, quand une catastrophe a lieu, le système sanitaire et d'approvisionnement en eau potable est détruit ou endommagé, et les puits sont contaminés. Le ministère de la Santé souhaite collaborer avec MSF pour organiser une vaccination préventive. Alan, médecin et responsable des programmes réguliers au Mozambique, précise que 900 000 doses de vaccin oral contre le choléra vont être acheminées au plus vite. Il faut aussi vérifier les foyers épidémiques des précédentes flambées afin d'élaborer la meilleure stratégie possible. **15h10** – « Des Ecureuils arrivent demain après-midi ! » Mon regard interrogatif devait être éloquent, Benjamin

main. Yoann rappelle les logisticiens sur place : l'entrepôt doit être prêt, il ne faudrait pas de blocage à ce niveau ! **14h** – Hugues nous lit une lettre de l'Ambassadeur arrivée ce matin. Il remercie MSF pour son engagement aux côtés du peuple mozambicain dans ses heures difficiles. **17h30** – Toujours pas de nouvelles de l'équipe « explo », l'impatience envahit la pièce. **20h10** – La communication s'établit enfin avec Pierluigi. « Ouh là là, quelle galère pour ne pas dire autre chose ! On a pris la voiture, on a été le plus loin possible sur l'axe Beira-Tica, on a pu passer, la route était rouverte. Faudrait intervenir dans ce coin, car il y a des besoins. On a aussi été à Buzi,

est sans comparaison avec ce que vivent les équipes sur le terrain. L'habitude de gérer des situations critiques fait que chacun sait ce qu'il a à faire, les choses se concrétisent si vite grâce à l'addition de toutes ces expériences. Les besoins en personnel s'affinent grâce à l'organigramme plus précis des projets. Christine continue de chercher des lusophones disponibles immédiatement et pour plusieurs semaines. Naoufel et Thom lancent déjà une commande pour du matériel plus spécifique à la prise en charge du choléra : les téléphones et emails s'enchaînent pour trouver la solution la plus adaptée : depuis l'Afrique du Sud ? Depuis Bordeaux ? Directement au Mozambique, au risque de déstabiliser l'économie locale qui redémarre tout juste ? Alexandra, en charge de la communication, apporte tout le support possible à la chargée de communication sur place, afin de donner le détail de l'intervention MSF en toute transparence et répondre aux sollicitations des médias. A l'autre bout de la pièce, Cécile, qui gère le volet financier, briefe la personne qui va organiser au mieux l'administration et les finances des projets.



sourit. Traduction : des hélicoptères seront disponibles dans 24h pour transporter les équipes et le matériel dans les zones difficiles d'accès. **21h40** – La communication coupe de nouveau. Le réseau n'étant toujours pas rétabli, on peine à avoir des renseignements de la part des équipes à Beira. Après plusieurs bribes de conversations dé cousues, on appelle sur le téléphone satellite. Afin de suivre l'équipe à distance, Hugues veut connaître l'itinéraire de « l'explo » de demain.

Mercredi, 9h – Les occupations ne manquent pas, les cliniques mobiles se poursuivent, les renforts logistiques, médicaux et administratifs arrivent. Le niveau de l'eau commence à descendre, la vie reprend lentement dans certains quartiers. **12h** – Thom annonce à travers le bureau que l'avion atterrira de-

c'est pareil, les gens n'ont plus de maison, pas de nourriture, pas d'eau et le centre de santé qui fait d'habitude office de clinique n'a plus de toit ! Donc faut qu'on travaille aussi dans cette ville, parce que côté sanitaire, il n'y a plus rien. » Au fil de la conversation, les activités futures se précisent : dès demain, une équipe logistique et médicale ira déjà à Buzi, et une autre commencera à réhabiliter un centre pour la prise en charge du choléra à Beira, car les cas de diarrhée aigüe laissent présager les besoins en termes d'unité de traitement du choléra.

Jedi, 9h10 – Réunion du matin, à Genève, état des lieux. Les regards trahissent une nuit sans repos. Le manque de sommeil des uns et des autres est visible. Les tasses de café se succèdent, histoire de parer la fatigue, qui



Les heures défilent à toute allure, les journées s'enchaînent, chacun court son propre marathon. Mais il s'agit d'un marathon relais où chaque membre de l'équipe est essentiel au succès, la confiance et l'expérience faisant le reste. Impossible de savoir combien de temps MSF restera à Beira et alentours pour cette urgence, mais une chose est sûre : chacun, du siège au terrain, est mobilisé à 200% pour apporter le meilleur soutien aux populations en détresse. Apporter l'aide vitale, indispensable pour rebâtir l'avenir de cette région, l'avenir des Mozambicains.

Diaporama

Atteindre les plus vulnérables

Texte
Yasmine Tall

Photos
Scott Hamilton

Myanmar



Au Myanmar, la situation humanitaire reste préoccupante, en particulier dans les régions très reculées. MSF propose des soins de santé primaire et secondaire aux populations dans la région isolée de Naga, où les conditions sanitaires sont souvent insalubres et l'accès aux soins très limité (photos page de gauche).

MSF soutient également les communautés vulnérables à Dawei, dans la région de Tanintharyi, en proposant des traitements aux patients atteints du VIH et de la tuberculose (photos page de droite).

Depuis qu'elle a été diagnostiquée séropositive à huit ans, Susie May* (p.9 en haut à droite), 18 ans, se rend régulièrement à la clinique MSF. « Mon mari n'est pas toujours présent à cause de son travail, et ce n'est pas facile d'affronter ces difficultés toute seule. Un jour, quand j'irai mieux, j'espère pouvoir lancer ma propre entreprise, j'aimerais ouvrir un magasin. »

* Nom modifié



MSF de l'intérieur

Le fonds d'urgence, un élément clé de la réactivité de MSF

Texte Pauline Garcia

Lorsqu'une urgence survient, chaque minute compte. Pour sauver le plus de vies possibles, nous devons être réactifs et intervenir dès les premières heures. A l'inverse de beaucoup d'autres ONG, MSF déploie d'abord ses équipes ainsi que le matériel sur le terrain avant de lancer un appel de fonds. Cette force, c'est aux donateurs que l'organisation la doit, puisque les dons privés représentent 96 % de ses ressources.

Répondre à des urgences est très coûteux. Les catastrophes naturelles nécessitent notamment l'envoi immédiat d'équipes médicales et logistiques ainsi que tout le matériel, les

structures médicales locales ayant été détruites ou n'ayant pas les ressources pour faire face à de tels événements. En situation d'extrême urgence, comme récemment au Mozambique, l'option la plus efficace est d'affréter des avions-cargos entiers, chargés de cartons de kits d'urgence et de matériel pour démarrer au plus vite la prise en charge des patients. Lors de crises d'une telle ampleur, MSF sollicite ses donateurs sur le moment, les invitant à choisir l'option d'un soutien dans la durée en faisant des dons au fonds d'urgence. Ces dons permettront d'intervenir à nouveau cette année en cas de catastrophes naturelles, de conflits ou d'épidémies.

En 2018, 2 264 639 CHF ont été collectés pour les interventions d'urgence de MSF Suisse. Ces fonds ont été principalement affectés aux interventions en République démocratique du Congo, en Irak, en Syrie et au Nigeria.



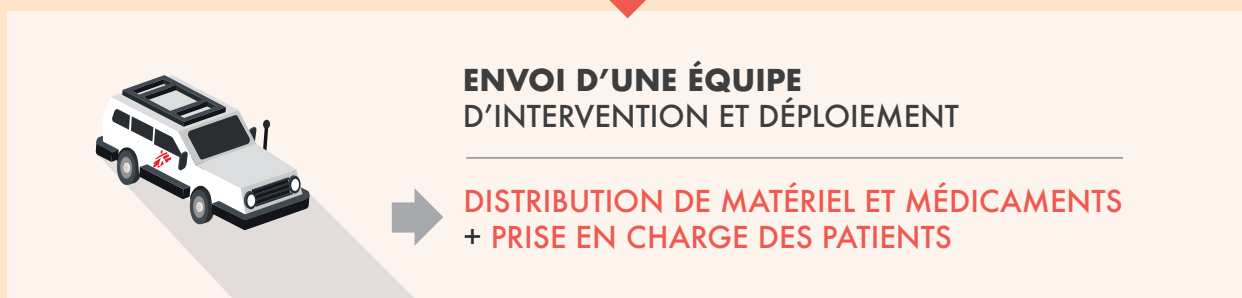
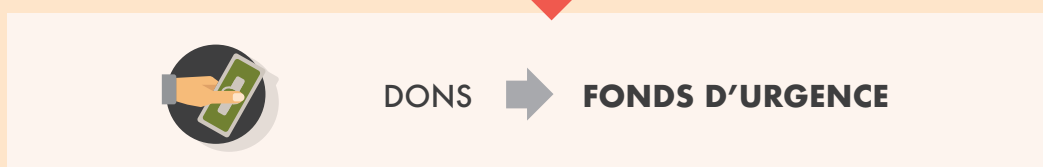
**50 CHF = 13 vaccins
contre le choléra**



**100 CHF = 1 kit de traitement
de l'eau pour 40 familles
(soit 140 personnes)**



«Les situations d'urgence sont rarement prévisibles et peuvent causer des milliers de victimes. Notre rapidité d'intervention est l'une des forces de notre organisation. Grâce à l'existence d'un fonds d'urgence, nous pouvons ainsi être réactifs et intervenir partout dans le monde en moins de 48 heures» – **Pierluigi Testa, coordinateur d'urgence au Mozambique**

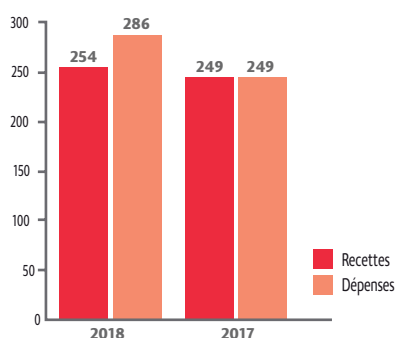


De vous à nous

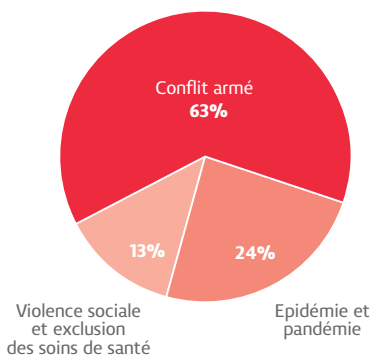
Résultats financiers

2018

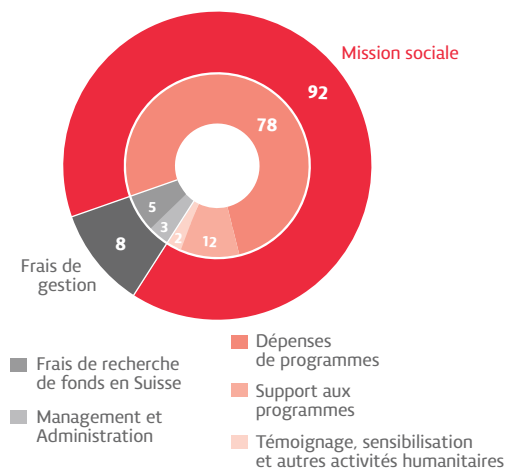
Recettes et dépenses (en millions de francs suisses)



Dépenses par motif d'intervention



Dépenses (%)



Dépenses

En 2018, MSF Suisse a augmenté ses dépenses de 15% atteignant un total de CHF 286 millions.

La majeure partie de cette augmentation a eu lieu sur les programmes. Ceux-ci ont connu une croissance de 16% pour atteindre CHF 223 millions.

Cette année, MSF Suisse a mené 73 projets dans 23 pays. Après quatre ans d'absence, la Somalie est à nouveau un pays où nous intervenons. En revanche nous n'étions plus présents au Burundi et en République centrafricaine.

Nos équipes ont continué à être très actives au Moyen-Orient. Elles ont été mobilisées en Irak, au Liban, en Syrie et au Yémen, avec 18 projets pour un coût total de CHF 57 millions, soit une augmentation de CHF 7 millions (+14%) par rapport à 2017.

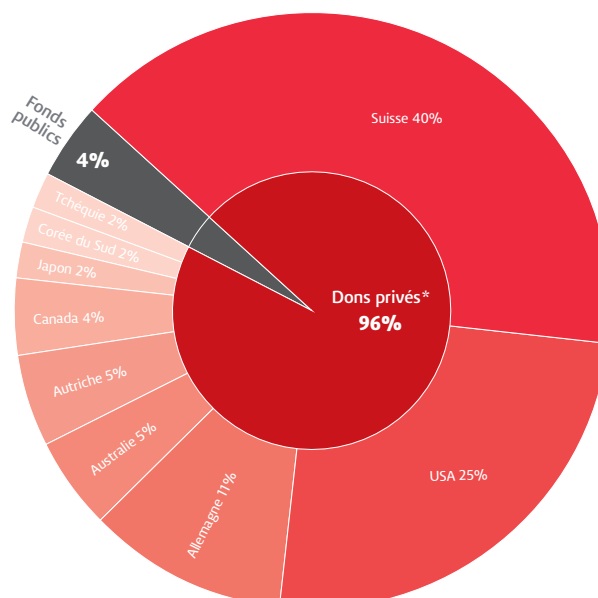
En Afrique de l'Ouest, les dépenses de programme atteignent CHF 45 millions, soit une hausse de CHF 2 millions (+5%) par rapport

à 2017. Malgré la fermeture de la mission au Tchad et d'un projet au Cameroun, MSF Suisse est restée très présente dans cette région, notamment en ouvrant deux nouveaux projets au Burkina Faso, ainsi que deux interventions pour répondre aux épidémies de choléra au Nigeria et au Cameroun. Au total, MSF Suisse a apporté son assistance médicale aux populations de la région dans cinq pays: le Cameroun, le Tchad, le Niger, le Nigeria et le Burkina Faso.

Comme pour les années 2015 et 2016, la République démocratique du Congo est d'une part le pays avec le plus gros budget (CHF 24 millions) mais aussi celui dans lequel nous avons le plus grand nombre d'interventions (12 projets). Nos trois projets en réponse à l'épidémie d'Ebola dans les provinces de l'Equateur, de l'Ituri et du Nord-Kivu ont totalisés CHF 9 millions de dépenses, soit 37% du coût global dans ce pays.

La répartition géographique reste stable. L'Afrique représente 64% de nos dépenses de programmes au lieu des 65% en 2017, alors que le Moyen-Orient passe de 27%

Origine des ressources (%)



* Dons privés provenant de MSF Suisse et d'autres sections MSF partenaires

Merci aux 228 623 donateurs de MSF Suisse

➔ Les rapports d'activités et financiers 2018 sont disponibles sur msf.ch ou auprès de notre service relations donateurs

à 28 %. La part des autres continents reste inchangée, avec 3 % pour l'Europe, 3 % pour l'Asie et 2 % pour l'Amérique latine.

Au siège, nous avons renforcé le support aux programmes (+13 %). Nous avons continué d'investir dans les nouvelles technologies. Nous avons déployé « eCARE pédiatrie », un outil digital permettant d'apporter de l'expertise médicale dans des contextes difficiles d'accès, améliorant ainsi la qualité des soins pour les patients. Nous avons aussi perfectionné notre système d'information géographique qui nous permet une visualisation spatiale des besoins humanitaires ainsi que de nos activités. Nous avons également renforcé notre stratégie de prévention, de détection et de gestion des cas d'abus de comportement pour l'ensemble de notre personnel.

Nos coûts administratifs ont suivi une croissance légèrement plus faible (+12 %) avec notamment des investissements dans le domaine de la protection des données et dans

le contrôle interne. Nous avons investi 10 % supplémentaires dans la recherche de fonds.

Recettes

La collecte de fonds en Suisse est restée stable, CHF 100 millions ont été collectés en 2018, comme en 2017. Les fonds privés provenant des autres sections MSF ont atteint CHF 145 millions, soit une hausse de 5 % par rapport à 2017.

Les fonds provenant du secteur public ont, quant à eux, chuté de 12 % et se montent à CHF 9 millions (dont CHF 7 millions du gouvernement Suisse). Nous avons donc été financés à 96 % par des fonds privés, le niveau le plus haut jamais atteint. Cela reflète notre indépendance par rapport aux institutions publiques et aux grands bailleurs institutionnels.

Résultat

Nos recettes totalisent CHF 254 millions et n'ont augmenté que de 2 %, bien moins que nos dépenses. Nous avons fait le choix de ne

pas diminuer notre volume opérationnel, et l'année 2018 se termine donc par un déficit de CHF 31 millions. Il s'agit du premier déficit depuis 2008. Ce montant est absorbé par nos réserves qui diminuent ainsi de 7.7 à 5.4¹ mois d'activité. Notre situation financière reste très saine et nos réserves nous permettent toujours de conserver notre réactivité et de faire face à de grosses urgences.

En 2018 nous avons alloué une partie encore plus importante de nos dépenses à notre mission sociale, puisque 92 % de notre budget y était consacré. 5 % de nos dépenses ont été alloués aux coûts administratifs et 3 % à la recherche de fonds.

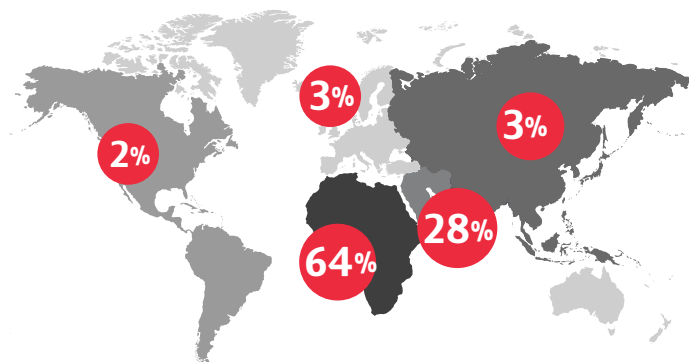
Nous remercions chaleureusement tous les donateurs qui nous soutiennent et qui rendent nos actions possibles.

Emmanuel Flamand
Directeur Financier de MSF Suisse



¹ ZEWU préconise un niveau de réserve minimum de 3 mois d'activité

Répartition des dépenses par continent



23 pays – 73 projets

9 pays ont un budget de plus de 10 millions totalisant 142,5 millions CHF et représentent 69 % de nos dépenses de programmes.

RD Congo: 23,9 millions CHF (12 %)
Soudan du Sud: 20,1 millions CHF (10 %)
Irak: 17,7 millions CHF (9 %)
Niger: 17,3 millions CHF (8 %)
Syrie: 14,8 millions CHF (7 %)

Kenya: 13,4 millions CHF (7 %)
Yémen: 12,5 millions CHF (6 %)
Cameroun: 11,5 millions CHF (6 %)
Liban: 11,2 millions CHF (6 %)

Nos autres pays d'intervention :

Burkina Faso, Eswatini, Grèce, Honduras, Kirghizistan, Mexique, Mozambique, Myanmar, Nigeria, Somalie, Soudan, Tchad, Tanzanie, Ukraine.

Bloc- notes

Des questions? Ecrivez-nous!



Rédactrice en chef
Florence Dozol
florence.dozol@geneva.msf.org



Relations donateurs
Marine Fleurigeon
donateurs@geneva.msf.org

➔ **Plus d'évènements et d'informations sur msf.ch!**

Assez des cadeaux ratés?

Envie d'offrir quelque chose qui a du sens? C'est possible avec le kit activiste MSF! Faites la différence en organisant une collecte solidaire pour soutenir les actions de MSF. Evènement culturel, sportif, ou encore anniversaire, mariage, quelle que soit l'occasion, nous vous invitons à partager votre intérêt auprès de vos proches! Découvrez dès maintenant notre toute nouvelle campagne qui vous convaincra d'offrir un cadeau qui sert vraiment!

Plus d'informations sur:
msf.ch/kit



Nouveau calculateur de succession!

Chaque testateur a des héritiers légaux. Il n'est pas toujours facile de les identifier. Grâce à notre nouveau calculateur de succession en ligne, vous pouvez connaître en quelques clics de quelle manière se répartit votre succession, quelles sont les réserves légales à respecter ainsi que la partie dont vous pouvez disposer librement. Testez notre outil sur msf.ch/calculateur!

Yasmine Arasteh se tient à votre disposition pour répondre à toutes vos questions sur ce thème au 022 849 84 23.

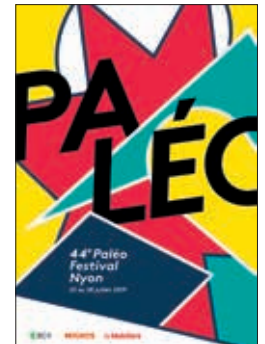
MSF au festival des 5 continents

Du 14 au 16 juin, MSF participera pour la première fois au festival des 5 continents à Martigny. L'exposition interactive sur la migration «La voix de mes blessures» sera installée à l'entrée du festival. Venez suivre les parcours de Christiana, originaire du Nigeria, et Ali, originaire d'Afghanistan, et plongez au cœur des activités de MSF à l'aide de casques de réalité virtuelle. Le duo de musiciens suisse-malien Kala Jula, qui collabore avec MSF depuis deux ans, sera également présent.

Pour plus d'informations: 5continents.ch

MSF au Paléo Festival de Nyon

Cette année, la 44ème édition du Paléo Festival de Nyon aura lieu du 23 au 28 juillet. MSF participera à l'évènement et aura un stand à côté du Village du Monde. Venez découvrir nos activités interactives, en collaboration avec l'artiste Carole Isler. Profitez de la présence de nos équipes pour leur poser les questions que vous avez toujours eues. Nous nous réjouissons de vous voir nombreux!



Plus d'informations sur: paleo.ch

Envie de conjuguer achat et solidarité?

Ours en peluche, sac étanche, stylo ou gourde à filtre MSF, c'est aussi des tas d'autres articles pratiques, utiles et jolis, estampillés au logo MSF. Chaque achat comporte une part de don, directement reversée à nos projets sur le terrain.

Alors si vous souhaitez joindre l'utile à l'agréable, n'attendez plus et allez découvrir notre site: msf.ch/shop

D'avance, merci de votre engagement à nos côtés!



A person wearing a dark helmet with yellow ear covers, a white long-sleeved shirt with a red and white logo on the back, and green gloves is operating a fogging machine. The machine is emitting a thick white mist that fills the air. The person is standing on a dirt path in a lush, green forest. The background is filled with dense foliage and trees.

L'instantané

« Nous vivons loin de tout, donc nous avons besoin de soutien. Je trouve qu'ils font vraiment un bon travail ici »

Habitante du village d'El Rancho, au Honduras, où les équipes sont intervenues pour fumiger les zones touchées et ainsi limiter la prolifération des moustiques vecteurs de la dengue.

Je suis la tente qui
abrite les victimes
de tremblements de
terre.

Je suis le médecin
qui redonne courage
aux patients.

Je suis ton testament.

Je suis la béquille
qui rend la marche
à nouveau possible.

Votre testament peut sauver des vies.
Informez-vous dès maintenant sur les legs et
les héritages dans notre brochure gratuite.



Oui, je commande un guide du testament.

Prénom / Nom

Téléphone

Rue / N°

Code Postal / Lieu

Veillez l'envoyer à:

Médecins Sans Frontières, Legs & Héritages, Rue de Lausanne 78, Case postale 1016, 1211 Genève 21 www.msf.ch/legs